



## Larsmo kommuns strategi 2019-2030

Larsmo – 365 öar av livskraft

---

### **VISION 2030**

**Larsmo är en framgångsrik och trivsamt boende-  
kommun i en välmående region**

Godkänd av kommunfullmäktige

# Larsmo – 365 öar av livskraft

Läge	Larsmo är grannkommun till städerna Jakobstad och Karleby, samt kommunerna Kronoby och Pedersöre
Invånarantal	5 340 (2018) 5 147 (2015)
Språklig fördelning	Svenska 92,0 %, finska 5,8 %, övriga 2,2 %
Kommundelar	Bosund 1048, Näs 1017, Holm och Risö 3 319
Befolkningsstruktur	0-14 år 29,3% (2018), 29,4% (2015), 15-64 år 56,3 % (2018) 56,6% (2015), > 65 år 14,4 % (2018) 14,0 % (2015)
Landareal	1.1.2018 142,45 km <sup>2</sup>
Strandlinje	ca 500 km, 365 öar och skär
Natur	Hav och skärgård, närheten till strand i alla delar av kommunen
Landskap	Landskapet Österbotten
Region	Jakobstadsregionen (Jakobstad, Kronoby, Larsmo, Pedersöre, Nykarleby) 49 598 (49 998 2015) invånare
Härad	Österbottens tingsrätt (Vasa)

## Sysselsatta, arbetsplatssufficiens och försörjningskvot

Demografisk försörjningskvot 77,6 % (2018)

Ekonomisk försörjningskvot 131,5 % (2017)

Sysselsättningsgraden 83,8 % (2017)

## Åldersstruktur, prognos

	2020		2025		2030	
	Antal	%	Antal	%	Antal	%
<b>0-14</b>	1 576	28,8	1 621	28,0	1 644	27,0
<b>15-64</b>	3 102	56,6	3 265	56,5	3 434	56,5
<b>65-</b>	802	14,6	894	15,5	1 002	16,5
	<b>5 480</b>	<b>100</b>	<b>5 780</b>	<b>100</b>	<b>6 080</b>	<b>100</b>

## Larsmo idag

**Befolkningsstrukturen** ger livskraft. En ung befolkning och en positiv befolkningsutveckling skapar framtidshopp.

**Den kommunala ekonomin** är god, skatteprocenten är låg, sysselsättningsgraden är hög och arbetslösheten låg.

**Vi har engagerade förtroendevalda och klar ledningsstruktur.** I Larsmo möter du modiga, kreativa och progressiva invånare.

Skärgården, havet och en ren **natur** är tillgänglig och nära.

**Boendemiljön är utmärkt.** Strandnära tomter i kombination med olika typer av boende skapar alternativ för alla. I Larsmo kan du bo i egnahemshus, radhus, parhus eller våningshus. Utvecklandet av ett mera mångsidigt centrum upplevs som positivt.

Kommunen har ett **attraktivt läge. Det är lätt att komma till Larsmo.** Det är nära till både tåg och flyg. Avstånden inom kommunen är korta. Pendlingsavstånden korta.

**Larsmo är ett tryggt och tvåspråkigt samhälle. Småskaligheten** bidrar till att skapa en attraktiv kombination av både smidighet i byråkratin och närhet till service. **Sammanhållningen** är fin och umgänget aktivt, också mellan olika åldersgrupper.

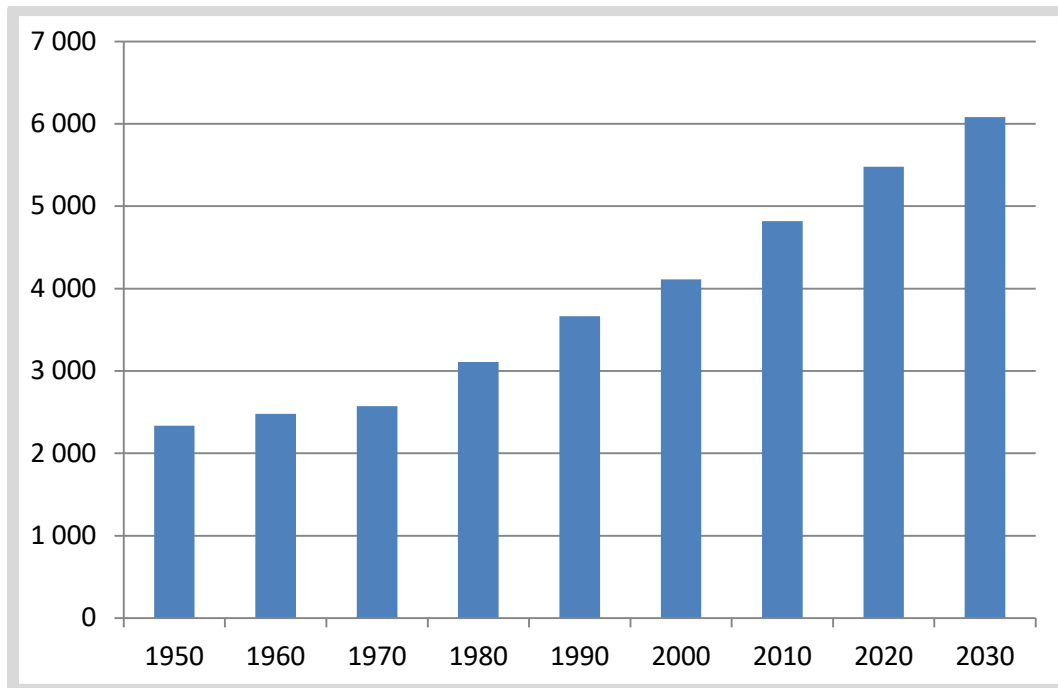
Kommunen erbjuder **bra service** för alla åldrar, utgående från invånarnas behov. Skolor och daghem finns jämnt utspridda i olika kommunaldelar. Bibliotekens flexibla öppethållningstider och centrala lägen är speciellt uppskattat.

**Möjligheter erbjuds för friluftsliv-och idrott under alla årstider.** Alternativen är många. Speciellt idrottsparkens mångsidiga utbud med vandrings- och cykelleder, skidspår, aktivitetspark, allroundplan, skidskyttebana och fotbollsplaner är uppskattad. Simstrand, vandringsled eller konditionsbana/skidspår finns i alla kommunaldelar.

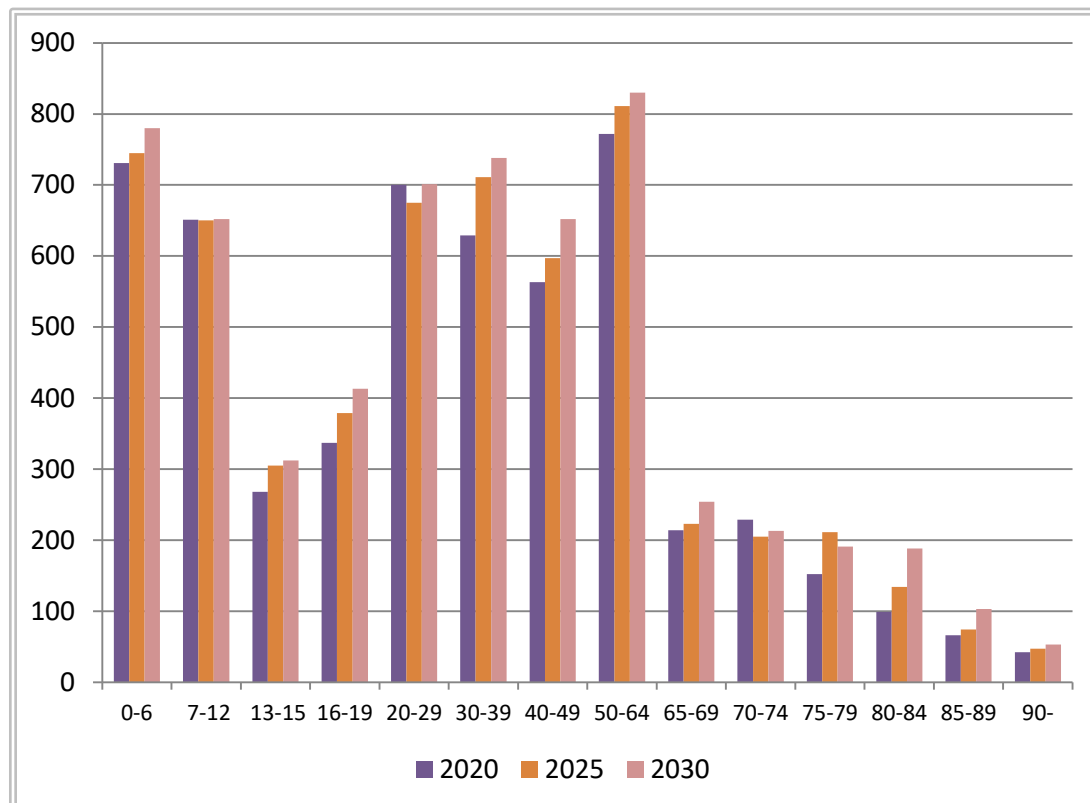
**De många evenemangen väcker ett stort intresse.** Aktiviteter ordnas för var och en, både sommar- och vintertid. Torgevenemangen med live uppträdanden har blivit en ny mötesplats i kommunen. Vinterkarnevalen och Lucia lyser upp den mörkare årstiden.

## Befolkningsutveckling

Befolkningsutvecklingen åren 1950-2030



Prognostiserad befolkningsstruktur, åren 2020-2030



## Verksamhetsmiljön förändras

Osäkerheten i det nationella beslutsfattandet försvårar styrningen av den kommunala verksamheten. Förändringar i statsandelsgrunderna, förändringar i lagstiftningen som påför kommunerna nya uppgifter samt social- och hälsovårdsreformen utgör tydliga exempel på detta.

Även annan lagstiftning kan skapa stora kostnadstryck i den framtida kommunala ekonomin.

Den växande befolkningen ställer högre krav på att vi är medvetna om invånarnas servicebehov och att vi kan tillfredsställa dessa. Vår barnrika kommun samt en ökning av antalet äldre, i kombination med en ökad inflyttning, kräver ökad utbyggnad av skolor, daghem och bostäder. Detta skapar ökade investeringsbehov och ett kostnadstryck på kommunen.

Det råder full sysselsättning och både kommunen och företagen har svårt att rekrytera tillräckligt med arbetskraft. Detta kan i längden hota våra företags konkurrenskraft. Då valfriheten ligger hos den arbetssökande ökar också kraven på attraktiva arbetsplatser.

Kommunens framgång kommer alltid att bygga på invånarnas initiativtagande och aktivitet.

Digitaliseringen skapar förändringar i arbetslivet. Robotiseringen och den artificiella intelligensen skapar nya kunskapsbehov, men också möjligheter att utveckla vår service. Allt detta kan kräva branschbyten och fortbildning.

Klimatförändringen och kraftiga ombyten i väderleksförhållanden utmanar samhällsplaneringen. Nya hållbarhetskrav inspirerar oss till nya miljölösningar inom energiproduktion. De globala flyktingströmmarna ökar på sikt även flyktingmottagningen i Larsmo. Kunskaps- och kapacitet för detta är i dagsläget bristfällig och bör utvecklas. Samtidigt utgör invandring och inflyttning en välkommen möjlighet för Larsmo, både socialt och ekonomiskt.

Förändringstrycket bemöts med strategin Larsmo 2019-2030

# SWOT ANALYS

## Styrkor

Tomter i centrum och fritidsboende vid strand  
Mångsidiga boendialternativ  
God befolkningsstruktur (mycket barn och unga)  
Stark nativitet och positiv inflyttning  
Friska och aktiva invånare med entreprenör-  
sanda  
Bra skolor och undervisning  
Bra geografiskt läge  
Stark ekonomi  
Hanterbart beslutsfattande

## Svagheter

Ekonomins starka beroende av statsandelar  
Bristande språkkunskaper  
Kollektivtrafiken  
Bristande kulturellt utbud och fritidsaktiviteter för unga

## Möjligheter

Naturen, skärgården strandnära boende  
Inflyttning och invandring  
Turismutveckling  
Ökning av antalet arbetsplatser inom kommunen och företagen  
Bra image  
Ökat utnyttjande av extern finansiering  
Tätare samarbete med föreningar  
Regionalt samarbete

## Risker

Klimatförändring med extrema väderförhållanden  
Brist på kunnig arbetskraft  
Utrymmesbrist i skolor och daghem  
Ekonomisk balans (inkomster och utgifter, fastigheter)  
Tomtutbud mindre än efterfrågan  
Bristande kommunikationer (flyg, tåg, buss)  
Kommunsammanslagning och nationella beslut  
Kommunikationer (vägarnas skick)  
Psykiskt illamående, missbruk och ensamhet

## Strategiska tyngdpunktsområden

365 öar livskraft

- Välmående
- Rustade
- Välkomnande

# 1. Välmående genom livet

I Larsmo är invånaren i fokus. Engagemang och ansvar är kärnan i vår verksamhet. För oss betyder engagemang att vi skapar möjligheter för kommuninvånarna att leva ett gott liv under alla livsstenar.

Småbarnspedagogiken och den grundläggande utbildningen skall fortsättningsvis finnas i alla kommuner. Verksamheten skapas av en kunnig och motiverad personal, som tillägnar sig de nya pedagogiska rön och omsätter dem i praktiken. Specialbehov skall beaktas bättre inom förskolan. Att sporra till höjd utbildningsnivå är viktigt för oss. Vi skapar ett mångsidigt utbud av boende för alla åldrar.

Sammanhållningen stärks via ett ökat samarbete mellan kommunen och föreningslivet. Gemensamma mötesplatser för våra kommuninvånare stärker identiteten och samhörigheten.

Natur- och kulturupplevelser bidrar till en ökad livskvalitet och främjar välmåendet. Kulturverksamheten stärker känslan för den egna identiteten.

## Gott liv för alla

- Engagemang med invånaren i fokus
- Socialt, fysiskt och psykiskt välmående
- Beaktande av risker för utanförskap och missbruk
- Hållbar utveckling enligt Agenda 21 (FN:s handlingsprogram för miljö och utveckling, på svenska <http://www.hu2.se/hu2old/agenda21/>)

## Utbildning

- Sporra till utbildning "Coolt med kunskap"
- Kunnig, engagerad personal
- Snabb implementering av nya pedagogiska metoder
- Rätt undervisning på rätt plats (specialbehov beaktas)

## Småbarnspedagogik

- Engagerat ledarskap
- Systematisk fortbildning och rekrytering
- Vikariebank tas i bruk



### Bra boende för alla åldrar

- Olika åldersgruppers behov beaktas
- Mångsidigt, ändamålsenligt och tillräckligt utbud av bostäder

### Identitet och samhörighet

- Trivsamma mötes- och samlingsplatser i alla kommundelar
- Natur- och kulturupplevelser för alla
- Flerspråkigheten beaktas

### Ökat samarbete med föreningslivet, tredje sektorn

- Systematisk kontakt och äkta kompanjonskap med föreningarna
- Avtalsbaserade understöd införs

## 2. Rustade för framtiden

Vi förbereder oss väl inför de förändringar som är förestående. Kommunens kontinuerligt växande befolkning kräver ansvarstagande ledarskap och kloka beslut. Vi ska bli ännu bättre på att förutse framtiden, beakta risker och utnyttja möjligheter. Innovativa lösningar förutsätter ett kreativt tänkande inom hela kommunen.

Kommunens ekonomi måste alltid vara i balans. De nationella politiska besluten är svåra att förutse. Via budgetöverskotten bygger vi en buffert för framtida investeringsbehov. Serviceproduktionens ekonomiska effektivitet ska alltid vara bättre än det nationella medelvärdet.

Samhällsplaneringen ska bygga på en helhetssyn. En ökad efterfrågan på småbarnspedagogik kräver nyinvesteringar i byggnader och rekrytering av personal. Befolkningstillväxten kräver en aktiv planläggning, bostadsproduktion och utbyggnad av infrastruktur.

I framtidens Larsmo ställer invånarna allt högre krav på livskvalitet, en stimulerande vardag och en hållbar och smidig livsstil. Larsmo har alla förutsättningar att leva upp till denna trend. Ett helhetsmässigt välmående bygger på en fortsatt utveckling av rekreativsmöjligheter och kulturutbud. Hållbarheten synliggörs i energi-, avfalls- och trafiklösningar. Digitaliseringen utvecklar den kommunala serviceproduktionen och gör livet smidigare för den enskilda invånaren.

## Förändringar förutses

- Inkluderande politiskt ledarskap
- Ansvarstagande ledarskap
- Medarbetarengagemang på alla nivåer
- Regionalt samarbete

## Hållbar samhällsplanering som bygger på en helhetssyn

- Kommunen har ambitiösa miljö- och klimatmål för den egna verksamheten
- Klimatförändringar beaktas vid underhåll och byggande av fastigheter och infrastruktur
- Klimatrisker beaktas i planläggningen
- Förnybara energikällor utnyttjas bättre
- Alla fastigheter utnyttjas effektivare
- Hållbart resursutnyttjande (enligt indikatorer)
- Befästa befintliga byastrukturer

## Hållbara energi-, avfalls- och trafiklösningar

- Alla kommunägda fastigheter uppvärms med förnybar energi 2025
- Minskning av den diffusa belastningen på vattendrag, anslutningsgrad till avloppsverk 85 % av bostadsbeståndet
- Möjliggöra bättre användning av kollektivtrafik
- Kommunägda bilar klimatsmarta 2025
- Laddningsstationer och bioenergi källor tillgängliga i kommunen

## Livskvalitet och välbefinnande

- Uppmuntra till miljövänliga val och hållbar livsstil
- Fortsatt satsning på rekreativ möjligheter i Larsmo idrottspark och i kommundelarna
- Utveckla och synliggöra rekreativ- och kulturaktiviteter
- En välfungerande omsorg som tar i beaktande äldres och funktionshindrades behov och egen förmåga
- Ett välfungerande sektoröverskridande samarbete med Österbottens välfärdsområde inom elevvård och förebyggande arbete för alla åldersgrupper

## Ekonomi i balans

- Verksamhetskostnader per invånare under landets medeltal
- Skuldbördan per invånare överskrider inte landets medeltal
- Inkomstskattesatsen ska underskrida landets medeltal
- Intern finansiering används för investeringar
- Inga kriskommunkriterier uppfylls

## Befolkningstillväxt

- Kommunen växer med ca 60 personer per år
- Aktiv planläggning och utbyggnad av infrastruktur som tryggar tillgången på tomter i alla kommundelar
- Trafiksäkerheten tryggas genom satsning i lätta trafikleder

## Effektiv serviceproduktion

- Nya digitala servicelösningar
- Optimal servicestruktur och välfungerande digitala plattformar
- Innovativa, kreativa lösningar inom alla sektorer

## Näringsliv och sysselsättning

- Sysselsättningsgraden är bland de 10 bästa i landet
- Tillgång på industritomter tryggas
- Flexibla utrymmeslösningar erbjuds
- Aktivt deltagande i regionalt samarbete för nyetableringar och rekrytering av arbetskraft

## Strategiska investeringar

- Ny enhet för småbarnspedagogik
- Lätta trafikleder
- Satsning på förnybara energikällor vid fastigheterna
- Utbyggnad av avloppsnätet till fastigheterna för att nå klimatmålen

### 3. Välkommen till Larsmo

Larsmo ska ännu bättre ta vara på de attraktionsfaktorer som väcker positiva associationer hos våra invånare och i omvärlden. Vi ska satsa mer på marknadsföring och kommunikation. Då stärks kommunens regionala attraktionskraft och inflyttningen till Larsmo ökar.

Inflyttningen möter det ökade behovet av arbetskraft, vilket möjliggör en fortsatt ekonomisk tillväxt och stabilitet.

Då vi satsar på ökad inflyttning, ska vi samtidigt stärka vårt integrationskunnande. Serviceproduktionen skall bättre beakta de nya mångsidiga behoven.

#### Attraktionsfaktorer

- Natur och skärgårdsmiljö
- Strandnära boende
- Trivsamma boendemiljöer
- Bra serviceutbud inom korta avstånd
- Servicelöfte till kommuninvånarna

#### Marknadsföring, kommunikation

- Bibehållen god image och positiva associationer
- Positiva berättelser som inspirerar
- Lättillgänglig information för alla

#### Inflyttning

- Utbudet av bostäder och tomter i balans
- Ökad arbetskraftsinvandring
- God integration

## Indikatorer för att mäta utvecklingen

Konkreta mätbara mål som uppnåtts  
Effektivitetsmätningar, vad kostar servicen jämfört med andra

Indikator	År 2019	År 2030
Invånarantal		
Befolkningsstruktur		
Flyttningsrörelsen årsvis (in- och utflyttning)		
Antal utländska invånare		
Antal bostäder		
Utbildningsnivå		
Arbetslösa, unga arbetslösa, långtidsarbetslösa		
Sysselsättningsgraden		
Försörjningskvot		
Sjuklighetsindex, åldersstandardiserat		
Antal evenemang		
Brottsstatistik		
Trafikolyckor		
Kundundersökningar och responsmätningar		
Enkäter om hur man subjektivt upplever servicen 2019,2024		
Valdelagande, röstningsprocent		
Antal medborgarinitiativ		
Antal ordnande tillfällen för allmänheten		
Kvalitetskontroll av serviceproduktionen		
Mängden elektroniska tjänster		
Miljöbelastning, koldioxidavtryck		
Andelen hushåll anslutna till kommunalt avlopp		
Antal km lätt trafikled		
Skuldsättningsgrad		
Soliditeten		
Skatteuttag jämfört med landets medeltal		
Personalenkäter		
Sjukfrånvaro		
Personalomsättning		