

Naturinventering av MU-områden i Larsmo kommun



Mattias Kanckos
Juni 2022

Bilaga 4



Naturstigen 12
68810 Ytteresse
Finland

Tel: 050-5939536
naturforetagare@gmail.com

Innehållsförteckning

Inledning	2
Material och metoder	2
Allmänt om MU-områden	3
Beskrivning av MU-områden på fastlandet	
1. Fallgrund	4
2. Lilla Lysarholmen	5
3. Lysarholmen östra	7
4. Lysarholmen Tomssund	8
5. Tjuvören	9
6. Assarskär	10
7. Risöfladan	11
8. Leden	12
9. Nabbsundet	13
10. Lilla Tärsören	14
11. Sandarna	15
12. Bergskäret	18
13. Stenskäret	19
14. Inre Bergskär	20
15. Sandreveln	21
16. Blemsören	22
Beskrivning av MU-områden i Larsmosjön	
17. Sandgrundet	23
18. Ljusgrundet	24
19. Korsskären	25
20. Silvandersgrundet	27
21. Antasgrundet	28
22. Torrholmen	29
23. Stränörsgrundet	30
24. Högholmen	31
25. Högholmsgrundet	32
26. Norra Stacken	33
27. Grantagrundet	34
28. Svartgrundet	35
29. Lillgrundet-Storgrundet	36
30. Tärsören	38
31. Lubbören	39
32. Kalvholmsgrundet	40
33. Holme öster om Styrmansgrundet	41
34. Styrmansgrundet	42
35. Pellasgrundet	43
36. Lubbörsgrundet	44
37. Gloskäret (Kalvholmen)	45
38. Prästgrunden	47
39. Bertlot	48

Inledning

Larsmo kommun har inlett arbetet med en ny revidering av strandgeneralplanen för Larsmo. Den gällande strandgeneralplanen fastställdes i kommunfullmäktige den 18.4.2012. Planen vann laga kraft 30.8.2013 och kungjordes i ÖT och Keskipohjanmaa den 23.10.2013. I samband med den nya revideringen har Larsmo kommun bitt essnature/Mattias Kanckos att göra en ny naturinventering på de områden som i planen fått beteckningen MU d.v.s Jord- och skogsbruksområde med behov att styra friluftslivet eller miljövården. Denna MU-beteckning används ofta i den gällande strandgeneralplanen, speciellt på holmar och skär i Larsmosjön och i havet. MU- beteckningen har dock visat sig vara problematisk eftersom man inte alltid vet vad beteckningen egentligen avser. En strandgeneraldetaljplan bör grunda sig på tillräckliga undersökningar och utredningar. Till dessa undersökningar hör alltid en naturinventering av flora och fauna inom planeområdet. Målsättningen med denna naturinventering av MU-områden i strandgeneralplanen är att avgöra ifall beteckningen är befogad eller om man borde ändra beteckningen för de olika områdena.

Material och metoder

En naturinventering kan omfatta många olika artgrupper som kräver olika typer av inventeringsmetodik. Denna naturinventering i Larsmo gjordes som en översiktlig naturinventering där fokus låg på att beskriva naturtypen och bedöma MU-områdets potentiella naturvärden och eventuell betydelse för den biologiska mångfalden. Målsättningen med inventeringen var också att allmänt beskriva naturen i området, att eventuellt hitta utrotningshotade eller skyddsvärda naturtyper enligt naturskydds-, vatten- eller skogslagen. Förutom de enligt lag skyddade naturtyperna noterades även lokalt sällsynta naturtyper som kan vara viktiga för den biologiska mångfalden eller som kan tänkas utgöra livsmiljö för hotade och skyddade arter. Strandområdena på fastlandet (figurerna 1-16) inventerades under två långa fältdagar i slutet av april (26-27.4 2022) eftersom man på dessa områden även ville inventera flygekorre. Slutet av april är nämligen optimal tidpunkt för inventering av flygekorre då den ljusgula spillningen från vårvintern syns speciellt tydligt. I lämpliga miljöer inventerades flygekorre genom att söka efter den arttypiska spillningen under träd. I praktiken är det främst under stora granar och aspar som man hittar spillningen och dessa träd kontrollerades speciellt noggrant. MU-områdena på holmarna i Larsmosjön (figurerna 17-39) inventerades däremot under fåglarnas häckningstid under två långa fältdagar den 31.5 och 10.6 2022. Detta eftersom det inte förekommer flygekorre på holmarna, men däremot kan vissa av holmarna ha en stor betydelse som häckningsplats för häckande skärgårdsfåglar. Spår och direkta observationer av däggdjur noterades givetvis också och finns omnämnda i texten. Denna naturinventering har gjorts av FM biolog Mattias Kanckos från essnature som har över 20 års erfarenhet av naturinventeringar.

Allmänt om MU-områdena

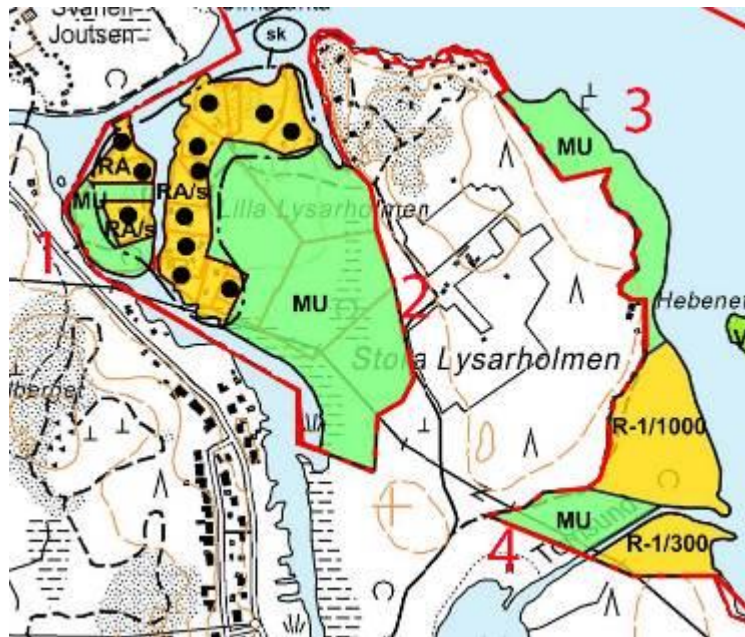
I de gällande bestämmelserna till strandgeneralplanen beskrivs ett MU-område som ett ”Jord- och skogsbruksområde, behov att styra friluftslivet eller miljövärden”. Några övriga bestämmelser eller en noggrannare beskrivelse över vad som avses med detta finns inte. Då samtliga holmar i Larsmosjön liksom stränderna på holmar i havet uteslutande fått en MU-beteckning har planerarens avsikt troligen varit att förhindra omfattande kalhyggen på känsliga ställen, kalavverkning ända ner till vattnet och kanske framförallt att bevara landskapsbilden. Som denna naturinventering visar så har bestämmelserna inte beaktats på något speciellt sätt inom skogsbruket. MU-områden har kalavverkats på samma sätt som övriga skogsområden. MU-beteckningen har även getts till helt vanliga ekonomiskogar såsom fallet är på nästan samtliga holmar i Larsmosjön enligt denna naturinventering. Enligt denna naturinventering idkas det nämligen normalt ekonomiskogsbruk på samtliga större holmar i Larsmosjön och en mycket stor andel av skogen består av planterade, täta granskogar helt utan naturvärden.

Om avsikten med MU-beteckningen varit att bevara landskapsbilden och förhindra kalavverkning ända ner till vattnet kan man på goda grunder anse beteckningen onödig och föråldrad. Detta eftersom man numera även inom rationellt skogsbruk har regler och lagar som förbjuder dylik avverkning. Inom dagens skogsbruk är man skyldig att lämna en skyddszon mot vattendrag som dock kan variera i bredd på grund av omgivningen. Det finns också andra bestämmelser inom skogsbrukets naturvårdslagar och inom skogscertifieringen som redan beaktar dessa naturaspekter. En betydande del av MU-områdena både på fastlandet och på holmarna utgörs därtill också av bergsområden med lågproduktiva hällmarkstallskogar. Dessa områden räknas som impediment inom skogsbruket och är inte föremål för aktivt skogsbruk. De borde således redan vara skyddade från kalavverkning och därför anser jag det inte nödvändigt eller ändamålsenligt att dessa områden heller får en ytterligare diffus naturskydds-beteckning såsom MU.

MU-beteckningen har alltså visat sig vara problematisk och det gäller inte bara inom Larsmo kommun. Även i t.ex. Pedersöre kommun har naturinventeraren stött på samma problematik. Där har MU-beteckningen kanske framförallt använts på områden med förekomst av flygekorre, men det har också där i många fall varit stora problem att avgöra vad man egentligen får göra skogsbruksmässigt på dessa MU-områden.

I och med att MU-beteckningen har visat sig vara problematisk och att åtminstone en del av avsikten med beteckningen automatiskt numera beaktas inom skogsbruket har jag i rekommendationerna i denna rapport medvetet föreslagit att denna beteckning inte används alls i den reviderade strandgeneralplanen. Istället föreslår jag att de flesta MU-områden med ekonomiskog (även på holmar) får beteckningen M ”Jord- och skogsbruksdominerat område”. MU-områden med förekomst av flygekorre föreslås få beteckningen MY/s ”Jord- och skogsbruksdominerat område med särskilda miljövärden, där miljön bevaras”. På dessa områden får man inte kalavverka skogen men däremot kan en varsam gallring eller plockhuggning tillåtas. Alla skogsfackmän har idag fått utbildning om skötseln av flygekorrens livsmiljö och borde således ha kunskap om vad man kan göra på ett dylikt område. Några små områden med exceptionellt stora naturvärden eller små holmar med betydelse för häckande fåglar föreslås få beteckningen SL ”naturskyddsområde”.

Figur 1. Fallgrund



Beskrivning: En liten holme med flera gamla sommarstugor. Skogen starkt kulturpåverkad och parkliknande. Skogstypen är lundartad granskog (OMT) med grov, gammal blandskog. I trädskiktet förekommer grova granar och vårtbjörkar. I figuren hittades spår av flygekorre.

Rekommendation: Området får beteckningen MY/s. Kalavverkning inte tillåten. Plockhuggning och fällning av träd på tomter tillåten. Speciellt viktigt att spara tillräckligt med stora granar som rastträd för flygekorren.

Motivering: Förekomst av flygekorre. Den lilla holmen har speciellt stor betydelse som ekologisk korridor när flygekorren skall förflytta sig från Lysarholmen till Fallberget och Östanpå i väster.



Figur 2. Lilla Lysarholmen



Beskrivning: De två nordligaste skogsskiftena är nyligen avverkade, förutom allra längst i norr där det finns en äldre barrblandskog som delvis växer på hållmark (A). Det västra skogsskiftet är alldeles nyligen avverkad och ännu ej planterad (B), medan det på det östra skogsskiftet finns en ung plantskog (C). Längre söderut finns ett mycket värdefullt område. Dels finns i detta område ett kraftigt försumpat område med en gammal, frodig lövblandskog med stort inslag av grova klubbalar och dött virke. Figuren påminner om ett klubbalskärr som är en naturtyp skyddad av naturskyddslagen. Runt detta område och allra längst i söder finns en mycket grov, gammal, över 100-årig lundartad granskog (OMT) med stort inslag av dött virke. En av nejdens ståtligaste granskogar som jag påträffat. Förekomst av flygekorre i denna del av figuren.

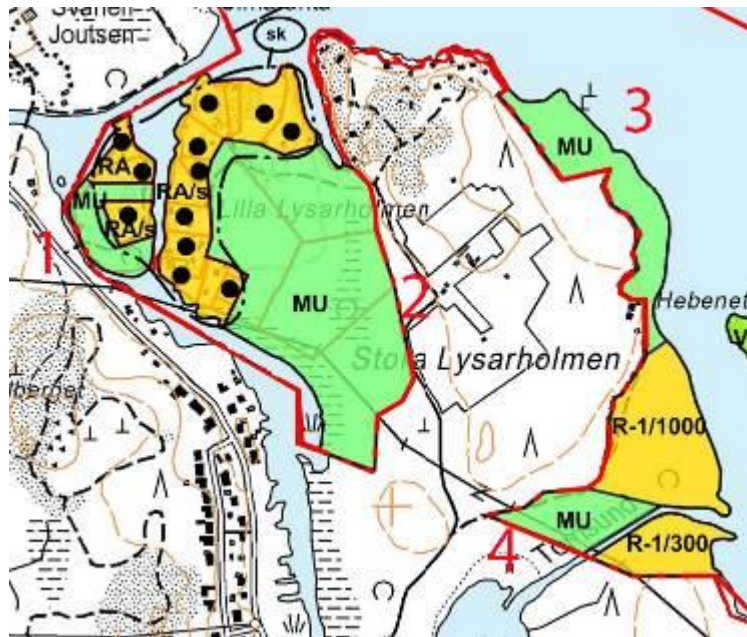
Rekommendation: MU-området kan ersättas med M i den norra delen, medan den södra delen av området endera bör få MY/s beteckning eller alternativt få SL-beteckning. Om markägaren är positivt inställd är detta ett område som kunde omfattas av det frivilliga skogsskyddsprogrammet METSO.

Motivering: Mycket värdefull gammal naturskog i den södra delen med förekomst av flygekorre. Den norra delen avverkad och utan naturvärden.





Figur 3. Lysarholmen östra



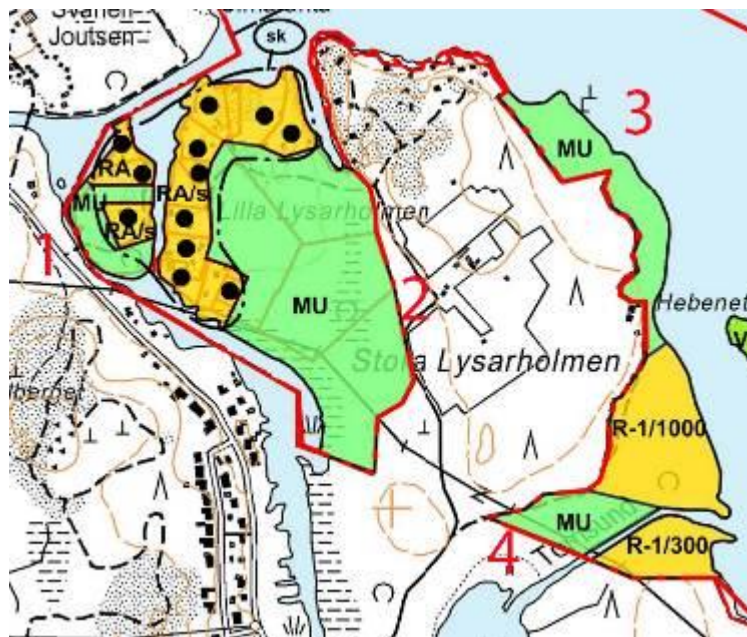
Beskrivning: Hela figuren består av en gammal, närmare 100-årig, grov lundartad granskog (OMT). I trädsiktet finns mycket sparsamt med lövträd, men intill stranden finns enstaka grövre klibbalar. Rikligt med spillning av flygekorre under flera granar.

Rekommendation: Området får beteckningen MY/s. Kalavverkning inte tillåten. Plockhuggning och varsam gallring tillåten. Speciellt viktigt att spara tillräckligt med stora granar i figuren för flygekorren.

Motivering: Förekomst av flygekorre.



Figur 4. Lysarholmen Tomsund



Beskrivning: Flerårig och mångskiktad, grov lundartad granskog (OMT). Granarnas ålder i figuren varierar mellan 50 och 80 år. Ställvis förekommer enstaka grövre vårtbjörkar och klubbalar. Rikligt med spillning av flygekorre under flera granar.

Rekommendation: Området får beteckningen MY/s. Kalavverkning inte tillåten. Plockhuggning och varsam gallring tillåten. Speciellt viktigt att spara tillräckligt med stora granar i figuren för flygekorren.

Motivering: Förekomst av flygekorre.



Figur 5. Tjuvören



Beskrivning: Mu-området på Tjuvören har förändrats kraftigt i och med att både östra delen av Tjuvören och också hela Lilla Tjuvören i öster är bebyggd. Alla stränder är kraftigt kulturpåverkade, muddrade och modifierade. I söder på MU-området har man byggt ett nytt egnahemshus som upptar en stor del av områdets södra del. Den mittersta delen av området är kalavverkat, där det tidigare funnits en gammal granskog. Längst i norr finns en ung lövblandskog utan naturvärden och strax söder om detta område en lagerplats med en privat båthamn.

Rekommendation: MU-beteckningen tas bort och ersätts med beteckningar som motsvarar nuvarande situation

Motivering: Inga naturvärden kvar på detta område

Övrigt: MU-beteckningen har inte beaktats alls i områdets användning



Figur 6. Assarskär



Beskrivning: Längst i norr finns ett bergsområde med en hällmarkstallskog i nära naturtillstånd. På detta område finns också mycket stigar, vilket visar att området också har en viss betydelse för rekreationen. Söder om detta vidtar en 7-årig tallplantskog och allra längst i väster finns ett splittrat skogsområde med en ca 60-årig granskog, som är plockhuggen och gallrad.

Rekommendation: MU-beteckningen tas bort och ersätts med M.

Motivering: Till största delen ekonomiskog på området utan naturvärden. Bergsområdet räknas som impediment och torde hur som helst inte omfattas av skogsbruksåtgärder och lämna i naturtillstånd

Övrigt: MU-beteckningen har inte beaktats alls vid skogsbruksåtgärder i området



Figur 7. Risöfladan



Beskrivning: Strandskogen närmast Larsmosjön i öster består av en försumpad lövblandskog med främst unga gråalar och björkar. I trädsnittet finns dock också en hel del klubbalar som är fulla av bohål. Ca 50 meter från stranden vidtar dock en ung, ca 20-årig granplantskog med björköverståndare. Norr om diket intill husen har man nyligen plockhuggit och kraftigt gallrat en blandskog. Kvar i trädsnittet finns här ännu riktigt grova granar, gråalar och klubbalar. I områdets södra del intill bostadshusen finns också en smal, ca 50 meter bred skogsbård med ca 50-årig tallskog

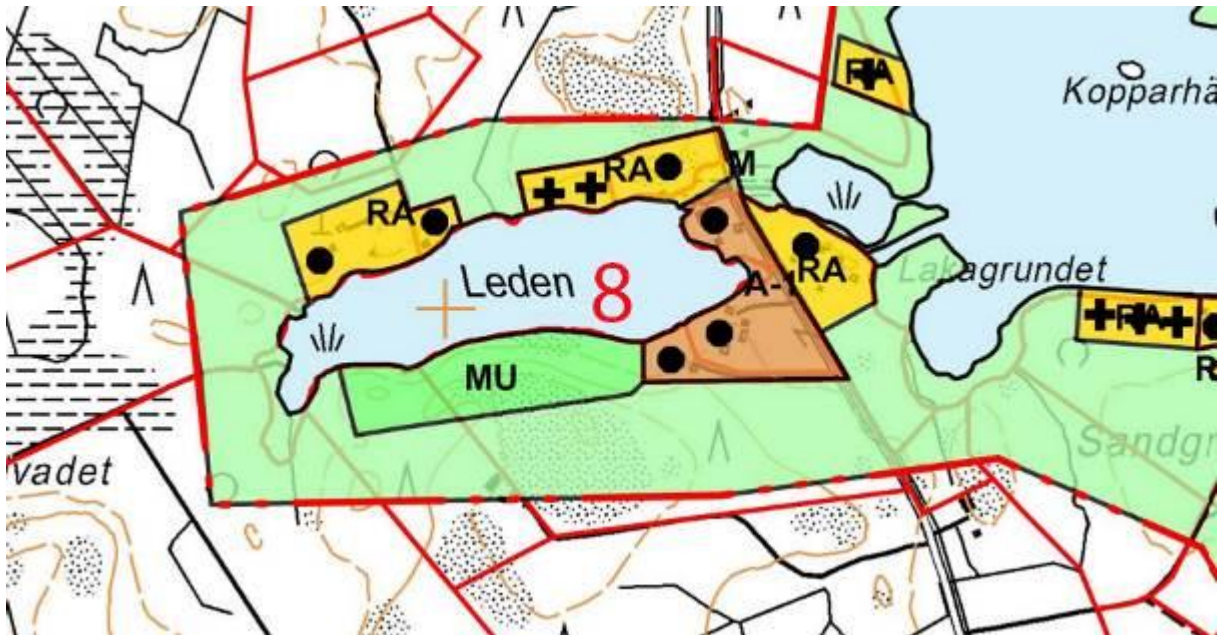
Rekommendation: MU-beteckningen tas bort och ersätts med M. Den 50 meter breda strandzonen längs Larsmosjön med den försumpade lövblandskogen torde automatiskt bevaras som skyddszon vid kommande avverkningar. Eventuellt kan man ge strandzonen beteckningen MY/s.

Motivering: Till största delen ekonomiskog på området utan naturvärden. Den försumpade lövblandskogen har naturvärden i och med en rätt riklig förekomst av grova klubbalar och en stor mängd dött virke. Kan eventuellt vara en förekomstplats för utrotningshotade hackspettar.

Övrigt: MU-beteckningen har eventuellt beaktats då man gallrat området längst i norr.



Figur 8. Leden



Beskrivning: Så gott som hela MU-området på södra stranden av Leden har kalavverkats under vintern 2021-2022. Mot stranden av Leden har man lämnat en mycket smal trädbård. På området har tidigare funnits en mycket gammal barrblandskog. Söder om MU-området finns en gammal hällmarkstallskog som bevarats tills vidare trots M-beteckning.

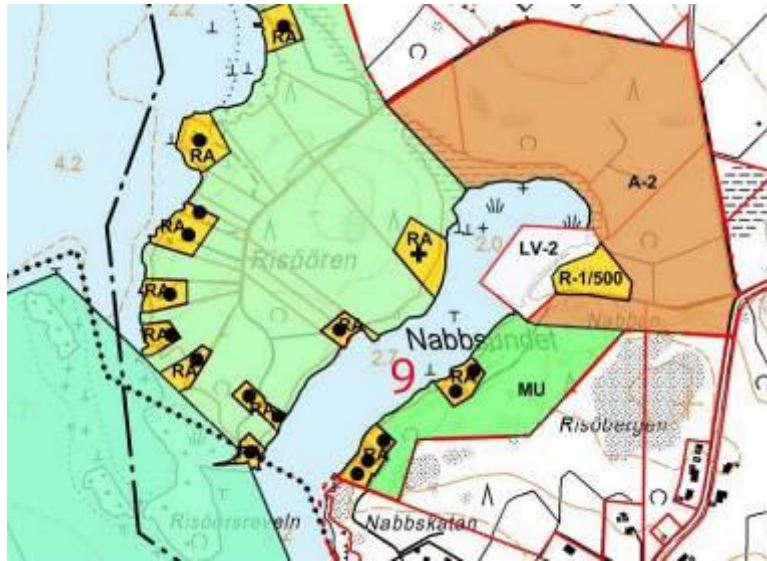
Rekommendation: MU-beteckningen tas bort och ersätts med M.

Motivering: Kalhygge utan naturvärden.

Övrigt: MU-beteckningen har inte beaktats då man kalavverkat området.



Figur 9. Nabbsundet



Beskrivning: Hela södra delen av området är kalavverkat nästan ända ner till stranden. Endast en mycket smal bård med lövsly har sparats vid stranden. På området finns nu en ca 2-årig plantskog. I området finns väldigt mycket vindfällen. Den övriga, nordvästra delen av området består av en ca 60-årig, gallrad och gles tallekonomiskog. I trädsiktet finns enbart tall och också här finns mycket stormfälld skog.

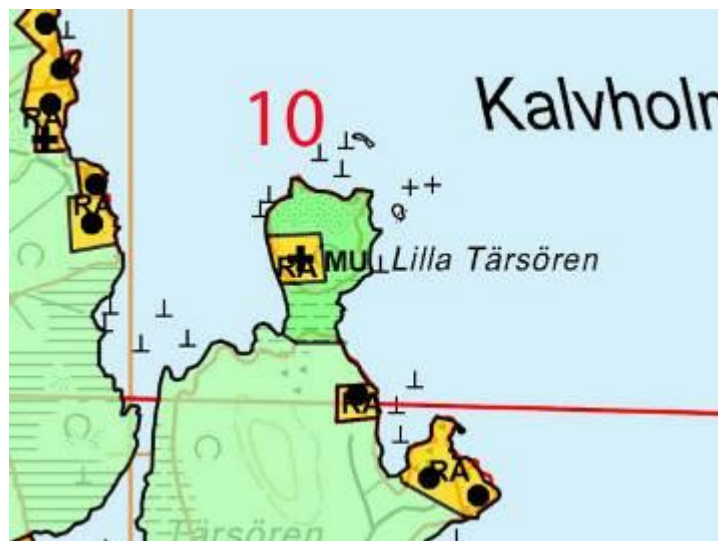
Rekommendation: MU-beteckningen tas bort och ersätts med M.

Motivering: Kalhygge och ca 60-årig tallekonomiskog utan speciella naturvärden.

Övrigt: MU-beteckningen har inte beaktats då man kalavverkat den södra delen av området.



Figur 10. Lilla Tärsören



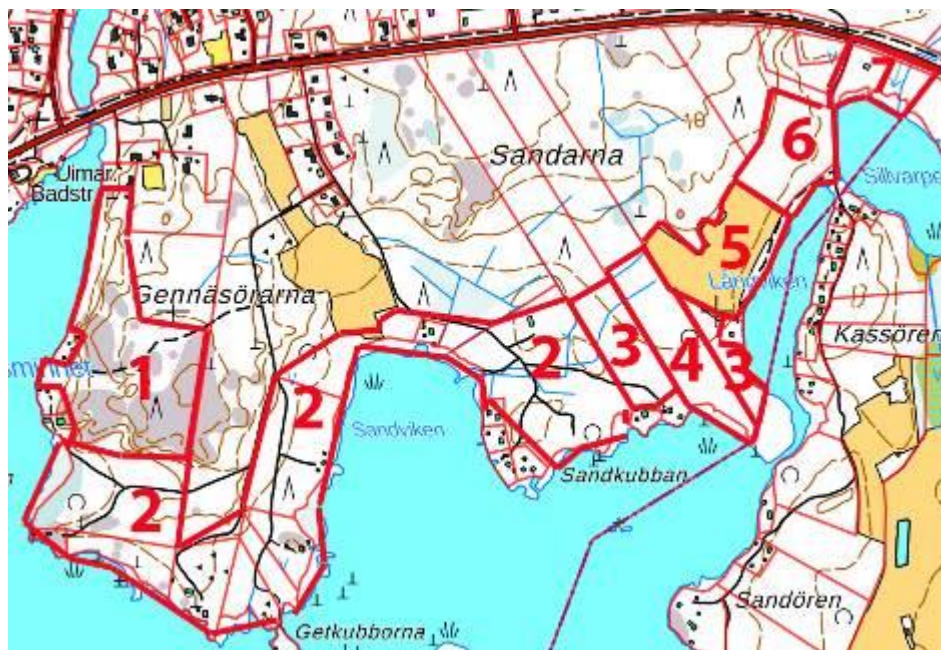
Beskrivning: Gammal, naturligt uppkommen och orörd gles blandskog. Längst i norr finns ett glest trädskikt med över 100-åriga tallar, enstaka riktigt grova granar och vårtbjörkar. I underskiktet finns här rätt mycket björk och i buskskiktet en och gran. I hela figuren finns mycket högstubbar och dött virke. Längst i norr finns även en liten hållmark. Längre söderut i figuren finns ett försumpat område med en gammal lövblandskog med bl.a. grova klibbalar och björkar. Allra längst i söder mellan Lilla Tärsören och Tärsören finns ett försumpat område med ett stort bestånd av bladvass och en ung lövblandskog.

Rekommendation: Området får MY/s beteckning. Alternativt tas byggrätten bort och området får SL-beteckning ifall markägaren är positiv.

Motivering: Gammal, så gott som orörd naturskog med stort inslag av dött virke och naturvärden.



Figur 11. Sandarna



Beskrivning: Vid Gennäsörarna och Sandarna finns ett mycket stort MU-område som upptar hela strandlinjen. Trots detta finns det i området mestadels hårt brukade ekonomiskogar frånsett några mindre figurer. Vid Gennäsörarna finns en gammal hällmarkstallskog i nära naturtillstånd (figur 1). De brukade ekonomiskogar (figur 2) utgörs t.ex. vid Sandkubban av en ung lärkträdsplantering på södra sidan av vägen ner mot stranden. I närheten finns även en gles äldre tallskog. På norra sidan av vägen finns enbart ca 40-årig tallekonomiskog. Figurerna 3 utgörs av riktigt unga granplanteringar under 10 år. Figur 4 utgörs däremot av en närmare 100-årig, talldominerad barrblandskog med grova granar. Ner mot vattnet förekommer även alar i trädsiktet. I busksiktet påträffas gran. Skogstypen är frisk moskog (MT). I figuren finns åtminstone 3 olika flygekorrholkar som är bebodda. Inom området finns även en aktivt brukad åkermark (figur 5) och på västra sidan av Silvarpet finns en mycket hårt gallrad ungskog som är öppen (figur 6). I trädsiktet har man här bevarat en del

björköverståndare. Som ett underskikt finns ca 20-åriga granar. Vid norra ändan av Sillvarpet (figur 7) finns en gammal, 100-årig blandskog som dock blivit gallrad och plockhuggen. I trädskiktet växer här grova björkar, klubbalar, gråalar, tallar och enstaka grova granar. Gran förekommer mera som ett underskikt. Spår av flygekorre i denna figur. I figuren finns också en lada och vindskydd.

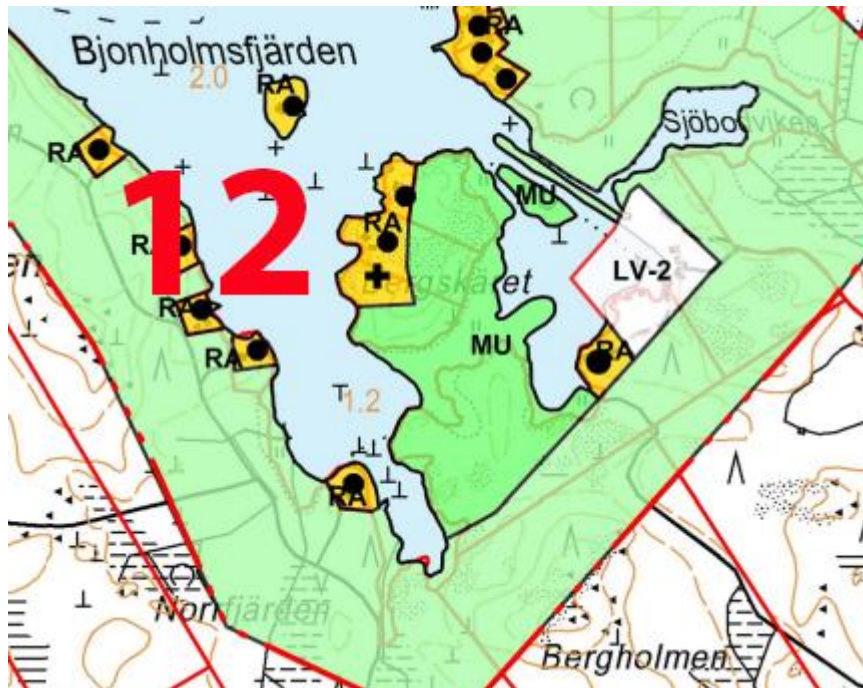
Rekommendation: MU-beteckningen kan tas bort för stora delar av området och ersättas med M. Figur 4 utgörs av flygekorrens rast- och förökningsplats och åtminstone den södra delen av figuren närmare stranden borde få SL-beteckning. Hela området med den gamla barrblandskogen kunde dock bevaras orörd. I figur 7 förekommer också flygekorre och skogen borde skötas med tanke på flygekorre. Denna figur bör få MY/s beteckning och innebär att endast varsam plockhuggning och gallring tillåts.

Motivering: Största delen är ekonomiskog utan naturvärden. I två figurer förekommer flygekorre.





Figur 12. Bergskäret



Beskrivning: Längst i norr finns en mycket fin hällmarkstallskog i naturtillstånd. Kring sommarstugorna har man dock gallrat och plockhuggit skogen. I mellersta delen finns ett mycket omfattande, brett och tätt område med bladvass. På båda sidorna om bladvassområdet finns en grandminerad, naturligt uppkommen, gammal successionsskog. I trädskiktet förekommer även enstaka tallar och lövträd, bl.a. gamla vårtbjörkar. I figuren påträffas rätt mycket dött virke. Dock har man nog avverkat vindfällena ur skogen. Skogstypen är frisk moskog (MT). Figuren skulle lämpa sig för flygekorre, men ingen spillning påträffades.

Rekommendation: Området kunde få MY/s beteckning eller alternativt SL-beteckning om markägaren är positivt inställd. Skogen skulle lämpa sig som METSO-objekt.

Motivering: Gammal, naturligt uppkommen successionsskog på hela området.



Figur 13. Stenskäret



Beskrivning: Endast en liten del av området längst i norr består av en naturligt uppkommen, tvinväxt gammal successionsskog på mycket stenig och blockrik mark. I trädskiktet förekommer här mycket glest med tvinvuxna granar. Största delen av figuren består däremot av en ca 25-årig tallplantskog som går ner ända till stranden på östra delen av halvön. Alldeles i söder har en del av tallplantskogen även stamkvistats.

Rekommendation: MU-beteckningen kan tas bort och ersättas M.

Motivering: Området består till största delen av en ung tallplantskog utan naturvärden. Övriga området är så pass stenigt och blockrikt, med lågproduktiv skog som ändå står utanför normalt skogsbruk.



Figur 14. Inre Bergskär



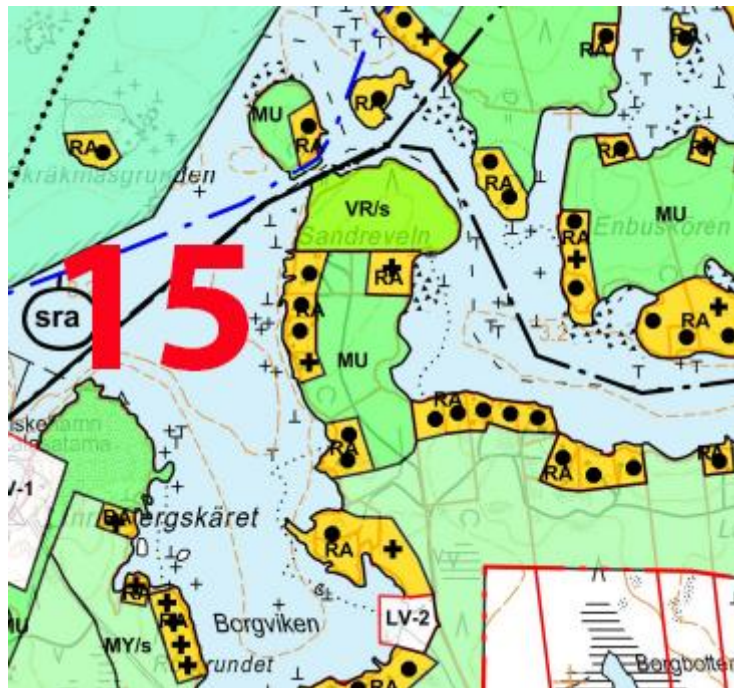
Beskrivning: Norra delen av figuren (A) består av en tvinväxt hållmarkstallskog i naturtillstånd. På udden i hållmarkstallskogen finns även en grillkåta. Allra längst i söder finns en halvö (figur B), fastvuxen med fastlandet där det finns en mycket fin successionsskog på landhöjningskust. Området består av en gammal, grov, relativt orörd granskog med en mycket stor andel dött virke. I trädskiktet finns även ett inslag av glasbjörk och vårtbjörk samt vid stränderna även klibbalar. Skogstypen är frisk moskog (MT). I denna figur finns även ett mycket stort flyttblock som är sprucket och bildar en grottlignande formation. Övriga delar av MU-området består av äldre granskogar som dock är plockhuggna och gallrade och inte alls i naturtillstånd. Strax söder om fiskhamnens parkering finns även en liten kalyta. Stora delar av figuren lämpar sig för flygekorre, men inga spår hittades.

Rekommendation: MU-beteckningen kan tas bort från stora delar av området. Däremot föreslås det norra bergsområdet och den värdefulla naturskogen på Björkklubban ges SL-beteckning eller MY/s beteckning.

Motivering: Två områden med fina, gamla, orörda naturskogar med naturvärden.



Figur 15. Sandreveln



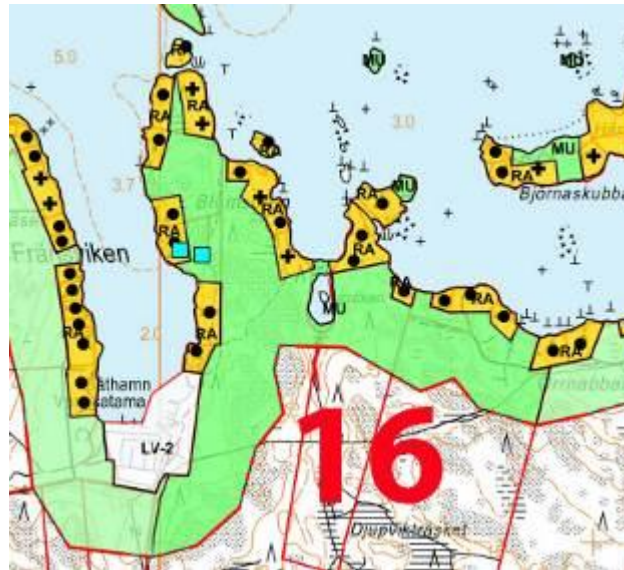
Beskrivning: På båda sidorna om villavägen finns unga granplanteringar i åldern 10-30 år. Längst i norr finns även ett litet område med en ca 35-årig, gallrad tallskog. Området längst norrut på Sandreveln som har beteckningen VR/s består däremot av en mycket fin gammal successionsskog. I området växer en gammal granskog med naturvärden.

Rekommendation: MU-beteckningen tas bort helt och ersätts med M.

Motivering: Området består mestadels av unga granplantsskogar utan naturvärden.



Figur 16. Blemsören



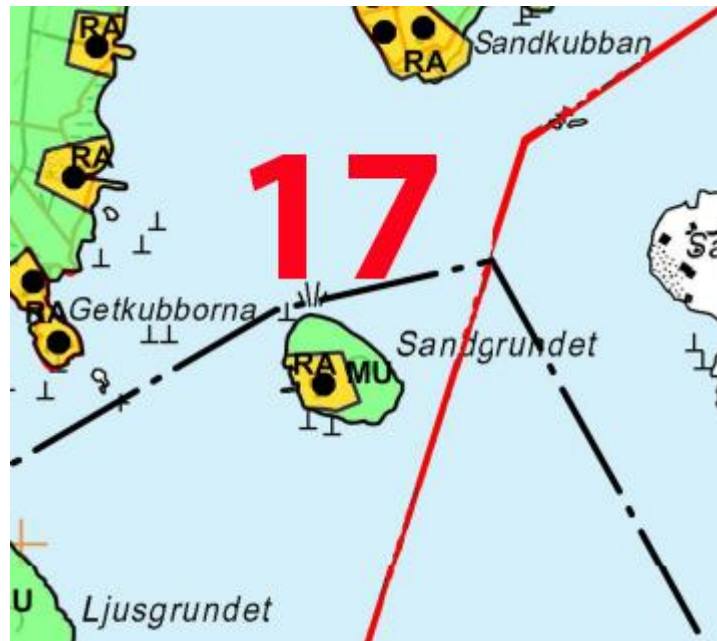
Beskrivning: Längst ut på nordöstra delen av Blemsören finns två nybyggda sommarstugor och genom hållmarken i söder har man byggt en ny väg ut till stugorna. Strax söder om de nybyggda villorna växer på ett område en ca 50-årig tallekonomiskog. Stora delar av detta område består av en hållmarkstallskog i nära naturtillstånd. Skogens naturtillstånd har dock försämrats genom att man dragit en väg uppe på hållmarken samt även dumpat muddermassor. Dessutom har man ställvis plockhuggit skogen och avverkat mera välväxta områden mellan hållmarkerna. Genom området går även en vandringsled (Larsmoleden). Allra längst i öster finns också en ca 40-årig, glest gallrad tallekonomiskog. Skogstypen här är frisk moskog (MT).

Rekommendation: MU-beteckningen kan tas bort för hela området och ersättas med M. De mest tvinväxta och lågproduktiva hållmarkerna är impediment som enligt skogslagen ändå står utanför normalt skogsbruk och kalavverkning torde inte vara aktuell.

Motivering: Området består mestadels av hållmarkstallskog som inte är i naturtillstånd



Figur 17. Sandgrundet



Beskrivning: En liten holme i Larsmosjön där villatomten upptar en stor del av holmens areal. På holmen växer en gammal lövblandskog som dock är plockhuggen. I trädskiktet finns gamla och grova vårtbjörkar samt enstaka klibbalar och gråalar. I trädskiktet finns även ett par större granar. Rönn förekommer rikligt som ett underskikt. I fältskiktet påträffas bl.a. skogskovall, harsyra, skogsstjärna, liljekonvalj och hässlebrodd. Skogstypen är strandlund. I figuren finns rätt rikligt med högstubbar och dött virke. Häckande drillsnäppa.

Rekommendation: Området kunde få beteckningen MY/s

Motivering: En av få holmar i Larsmosjön med naturligt uppkommen, gammal lövblandskog.



Figur 18. Ljusgrundet



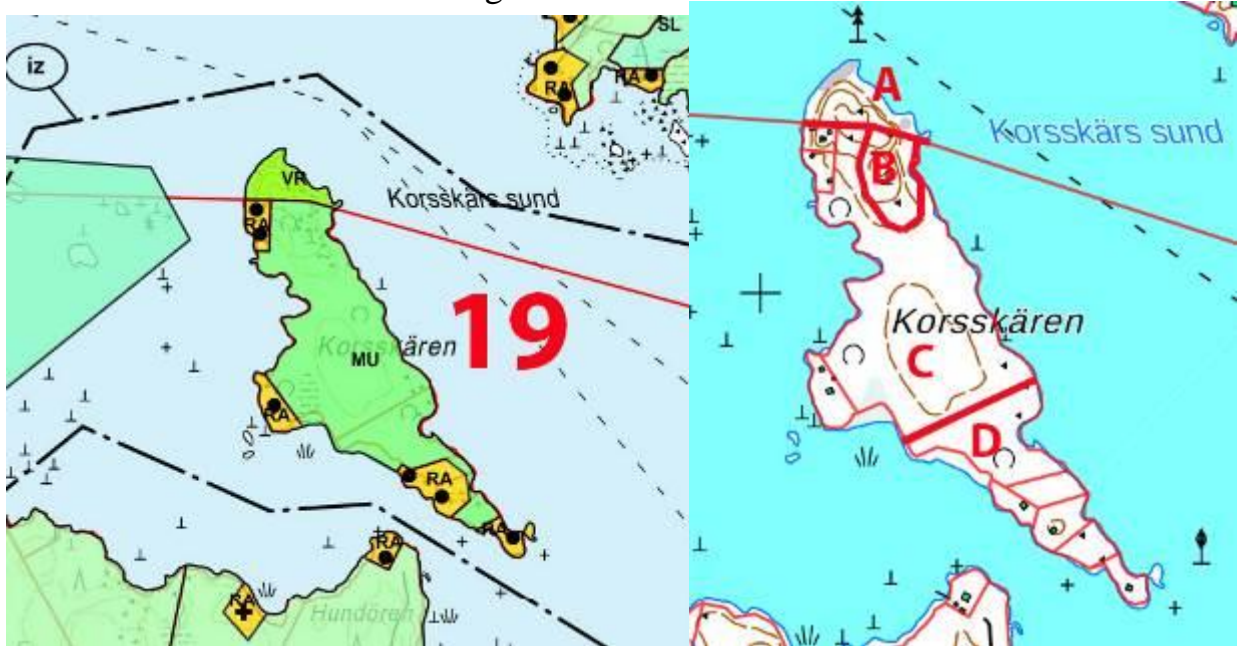
Beskrivning: Ca 60-årig, gles lundartad granskog, som är flerårig och mångskiktad. Skogen är gallrad och delvis stamkvistad. I trädskiktet finns en del grova klubbalar och vårtbjörkar. På norra delen av holmen finns även enstaka grövre tallar. Buskskiktet är däremot mycket sparsamt. I fältskiktet påträffas harsyra, skogsstjärna, ekbräken och ekorrbar. Ställvis saknas fältskikt. Strandzonen med lövträd är mycket smal på denna holme.

Rekommendation: MU-beteckningen kan tas bort och ersättas med M.

Motivering: På holmen växer en planterad ekonomiskog utan större naturvärden.



Figur 19. Korsskären



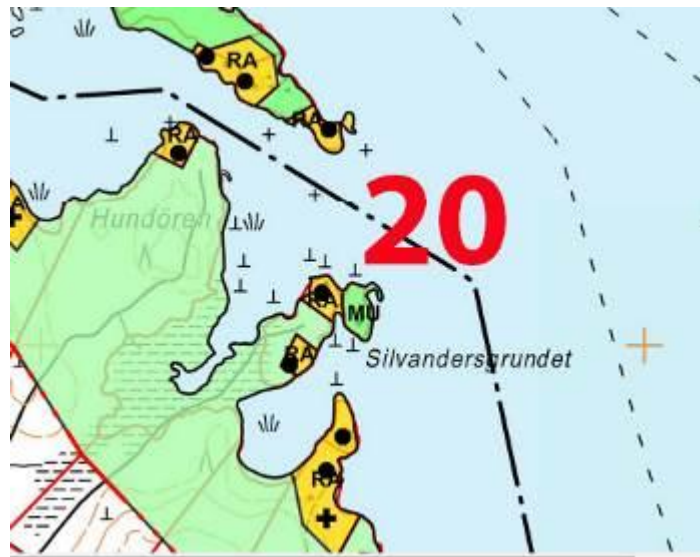
Beskrivning: Norra delen av Korsskären (A) består av en ca 20-årig plantskog med gran och tall. Längst norrut finns en liten hällmark med en del grova tallar som överståndare och på denna del finns en allmän rastplats med grillkåta, brygga och utedass. Figur B är ett litet område med ett högt beläget, stort och lågproduktivt stenfält. På den steniga marken finns många grova aspar med håligheter. Mellersta delen av holmen består av en tät, ca 40-60 årig granskog med rätt stort inslag av björk, asp och gråal. På östra stranden är granskogen ca 30 år och allra längs i sydost finns även en närmare 80-årig granskog. Skogstypen i denna figur är lundartad granskog (OMT). Genom hela denna figur har man dragit en ellinje under vilken skogen förstås är avverkad. I figuren observerades ett rådjur. Den södra delen av Korsskären (D) är en mycket bördig och fuktig strandlund med en gammal lövblandskog som delvis är i naturtillstånd. I trädsiktet påträffas klibbal, gråal, björk och rönn. I busksiktet växer enstaka granar, rönnar och häggar. I fältsiktet dominerar här liljekonvalj, rödblåra, skogsbräken, nordlundarv, ekorrbar, harsyra, skogsstjärna, hallon och ormbär. I figuren finns relativt mycket dött virke och högstubbar. Närmast sommarstugorna har dock skogen blivit kraftigt plockhuggen. I figuren häckade ärtsångare och trädgårdssångare.

Rekommendation: Den mellersta delen av holmen rekommenderas få M-beteckning, medan figur B och D kunde få MY/s beteckning där endast varsam plockhuggning tillåts (uttag av brännved). Norra delen (A) kan behålla VR-beteckning

Motivering: Stora delar av holmen består av ekonomiskog som saknar naturvärden. I söder finns dock en bördig strandlund i nära naturtillstånd och i norr finns ett stort blockfält med riklig förekomst av grova aspar.



Figur 20. Silvandersgrundet



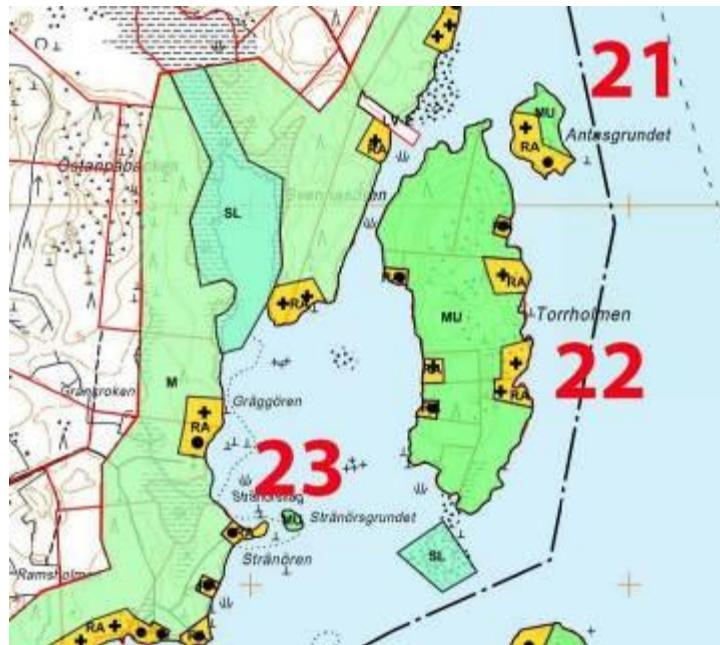
Beskrivning: Silvandersgrundet är en liten stenig holme som vuxit fast med fastlandet. Holmen har blivit en del av en villatomt och landskogen har blivit kraftigt plockhuggen och gallrad.

Rekommendation: MU-beteckningen kan tas bort och ersättas med M.

Motivering: Inga naturvärden på denna holme.



Figur 21. Antasgrundet



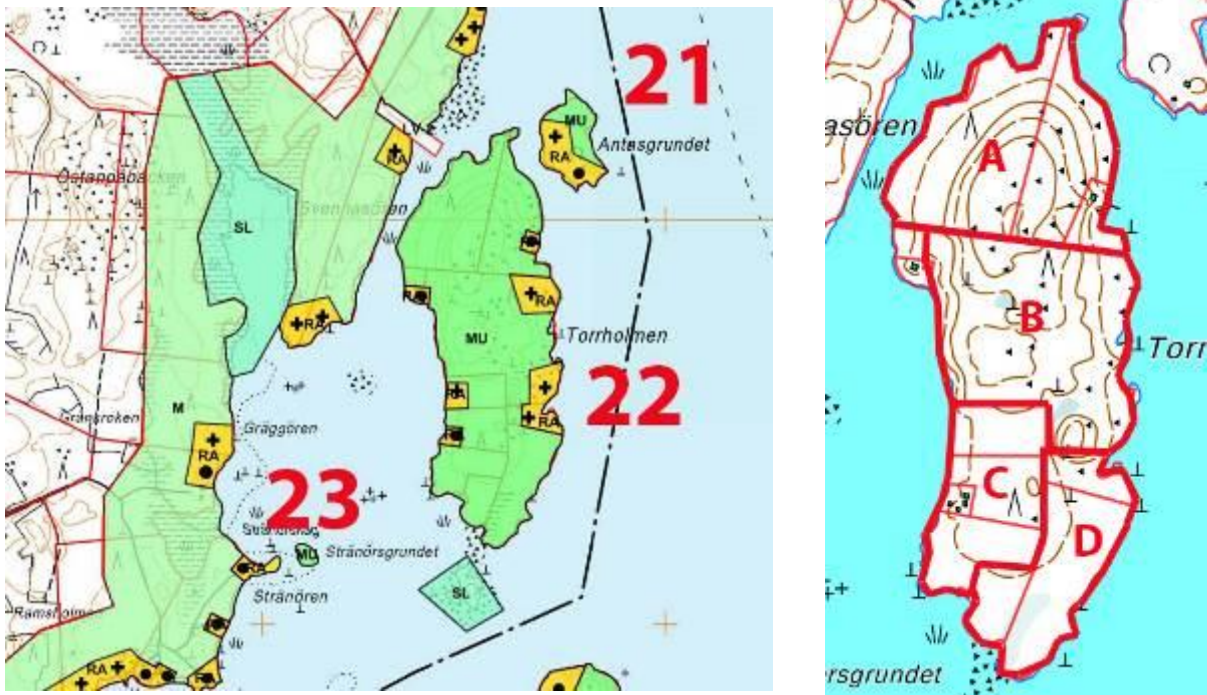
Beskrivning: På holmen växer en närmare 70-årig gammal barrskog. I skogen dominerar granen helt och det finns väldigt lite med lövträd. I fältskiktet påträffas blåbär, revlumner, ekorrhår, skogsstjärna och harsyra. Skogstypen är frisk moskog (MT). Strandzonen med lövträd är mycket smal. Holmen är i praktiken obebyggd eftersom villan på holmen är övergiven och helt förfallen.

Rekommendation: MU-beteckningen kan tas bort och ersättas med M.

Motivering: Inga speciella naturvärden på holmen.



Figur 22. Torrholmen



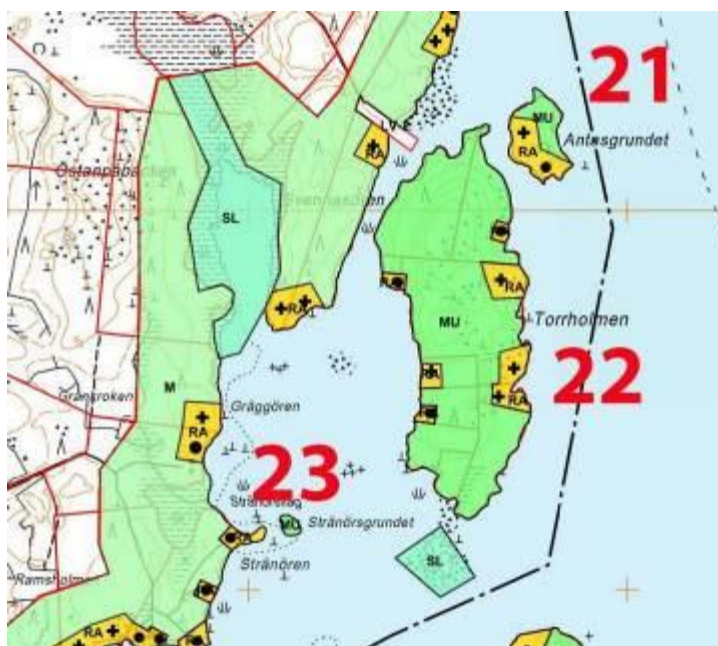
Beskrivning: Torrholmen är en av de större holmarna i Larsmosjön som är väldigt hög och kuperad. På holmen finns i praktiken enbart renodlad ekonomiskog. I norra delen (A) växer en ca 40-årig renodlad tallekonomiskog. I mellersta delen (B) finns en tallplantskog som är ca 15-20 år, ställvis med ganska stort inslag av björk och lite gran. I den sydvästra delen (C) är tallskogen ca 35 år. Överallt är skogstypen här frisk moskog (MT). I den sydöstra delen finns däremot en lundartad granskog (OMT), med en flerårig och mångskiktad granskog i åldern 40-80 år. Området är ställvis försumpat med ett mycket stort inslag av björk. På holmen häckade fiskmåsar och drillsnäppa (boet med 4 ägg hittades) och spår av ekorre och rådjur påträffades.

Rekommendation: MU-beteckningen kan tas bort och ersättas med M.

Motivering: På Torrholmen växer nästan enbart unga tallekonomiskogar utan naturvärden.



Figur 23. Stränörsgrundet



Beskrivning: En liten holme med en naturligt uppkommen, gammal lövblandskog. I trädskiktet påträffas grova björkar, gråalar, klibbalar och en större gran. I buskskiktet finns rätt rikligt med hägg och rönn. I fältskiktet dominerar åkerbär, skogskovall, skogsstjärna, ekorrbär och liljekonvalj. I figuren finns rätt rikligt med dött virke. På holmen häckade bl.a. en grågås med 5 ägg i boet.

Rekommendation: Stränörsgrundet rekommenderas få SL-beteckning eller alternativt MY/s.

Motivering: En liten holme med naturligt uppkommen, gammal lövblandskog som fungerar som häckningsplats för skärgårdsfåglar. Skogen har inget ekonomiskt värde, men desto större betydelse för den biologiska mångfalden.



Figur 24. Högholmen



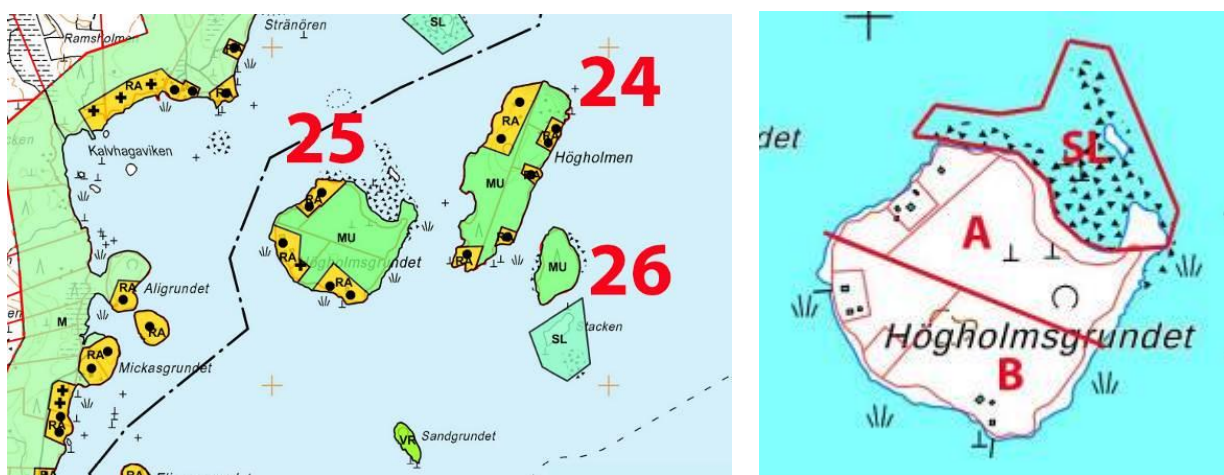
Beskrivning: På Högholmen finns i praktiken enbart ekonomiskogar. I figur A i nordväst finns en äldre, ca 80-årig rätt gles granskog. I figur B växer en ca 35-årig renodlad tallekonomiskog. Villan i denna figur är övergiven och förfallen. På den nordöstra delen av holmen (C) växer en kraftigt gallrad och gles, ca 60-årig tallskog med väldigt mycket vindfällan. På den sydvästra sidan av holmen (D) växer en ca 80-årig granskog, med lite lövträd i trädskiktet samt en hel del vindfällan. I denna figur finns även en gammal ruin av en påbörjad villa. I figuren hittades ett bo av drillsnäppa med 4 ägg. Figur E är en relativt ny kalyta, med en ca 2-årig granplantskog. På kalytan, som är avverkad ända ner till stranden växer också väldigt mycket lövsly. I fältskiktet påträffades lingon, blåbär, duntrave och hallon. Skogstypen är frisk moskog på hela holmen. På holmen påträffades mycket spår av ekorre och älg.

Rekommendation: MU-beteckningen kan tas bort och ersättas med M.

Motivering: På holmen finns bara ekonomiskogar utan naturvärden.



Figur 25. Högholmsgrundet



Beskrivning: Högholmsgrundet består av två skilda figurer. Den norra delen (A) utgörs av en ca 50-årig, flerårig och mångskiktad, lundartad granskog (OMT). I fältskiktet påträffas här harsyra, ekorrhår, skogsstjärna, revlumner och skogsbråken. Den södra delen (B) utgörs däremot av en ca 50-årig björkskog med inslag av lite klibbal. I buskskiktet förekommer rönn och gran. I fältskiktet dominerar här skogsbråken, harsyra, rödblåra, skogskovall, ekorrhår, vårfryle, ekbråken och åkerbår. I figuren finns en del högstubbar och dött virke, men skogen har ändå inte så stora naturvärden. Strax norr om Högholmsgrundet finns ett stenigt område med några små holmar där det växer en ung lövblandskog. Detta område har sannolikt en viss betydelse för häckande fåglar och föreslås få SL-beteckning.

Rekommendation: MU-beteckningen kan tas bort och ersättas med M. Området norr om Högholmsgrundet kan få SL-beteckning.

Motivering: På holmen finns barab ekonomiskogar utan naturvärden. Området norr om holmen kan vara viktigt för häckande fåglar.



Figur 26. Norra Stacken



Beskrivning: På den namnlösa holmen mellan Högholmen och Stacken växer en ca 40-årig, gallrad och gles granskog. Längst i norr är granplantskogen endast ca 10 år. I fältskiktet växer skogsstjärna, ekorrhår, revlumner, hallon, skogsbräken och linnea. Skogstypen är frisk moskog (MT). På holmen häckade ärtsångare och det fanns rikligt med spår av ekorre och älg.

Rekommendation: MU-beteckningen kan tas bort och ersättas med M.

Motivering: På holmen finns bara ekonomiskogar utan naturvärden.



Figur 27. Grantagrundet



Beskrivning: På norra delen av Grantagrundet finns ett litet MU-område, men i praktiken har området tagits i bruk som delar av villatomter. På området växer en parkliknande, äldre lövblandskog. På Grantagrundet finns redan fem bebyggda villor och hela holmen kan anses vara helt exploaterad och utan speciella naturvärden. Holmen inspekterades endast från båt eftersom det fanns folk på sommarstugorna.

Rekommendation: MU-beteckningen kan tas bort och ersättas med M.

Motivering: Hela holmen är helt exploaterad och saknar speciella naturvärden.

Figur 28. Svartgrundet



Beskrivning: Skogen på hela Svartgrundet har avverkats nyligen och blivit planerad med vårtbjörk. Endast en mycket smal strandzon med unga lövträd har bevarats vid avverkningen. I fältskiktet påträffas ännu ekorrhår, skogsstjärna, harsyra, skogsbråken, blåbär och hallon.

Rekommendation: MU-beteckningen kan tas bort och ersättas med M.

Motivering: Hela holmen kalavverkad.

Övrigt: Ingen speciell hänsyn till MU-beteckningen har tagits i samband med avverkningen.



Figur 29. Lillgrundet-Storgrundet



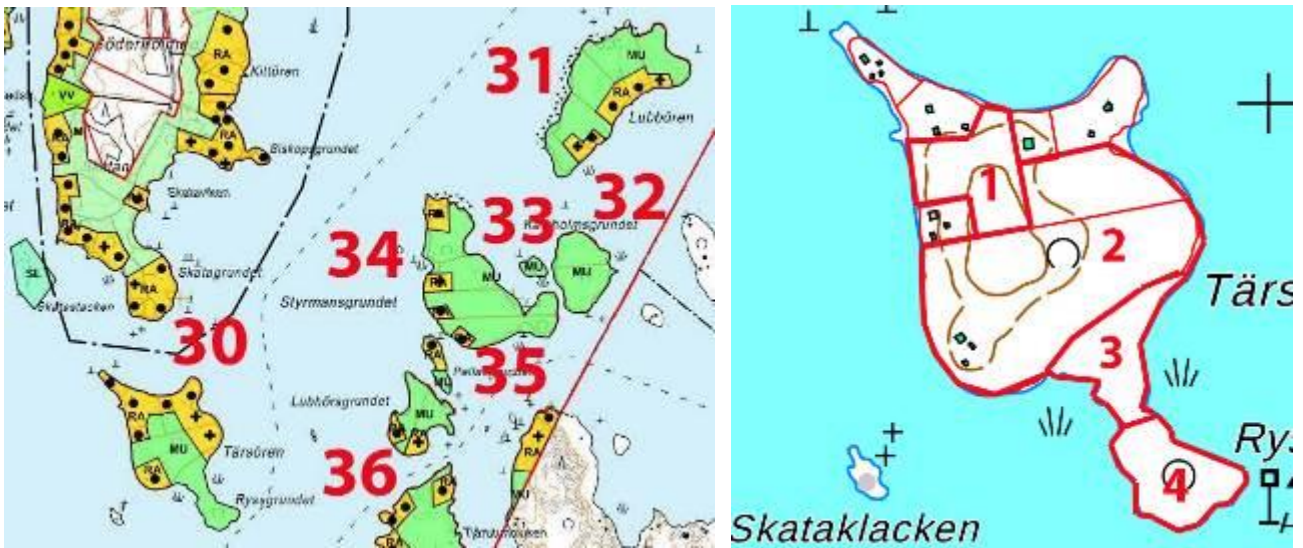
Beskrivning: Figur 1 på Lillgrundet består av en ca 40-årig, gallrad och rätt gles björkskog. I trädskiktet dominerar planterade vårtbjörkar totalt. I underskiktet förekommer en del små granar. I buskskiktet finns en del rönn och hägg. I fältskiktet växer här ekorrbär, skogsstjärna, skogskovall och skogsbräken. Häckande större hackspett. Figur 2 utgörs av det försumpade området mellan Lillgrundet och Storgrundet. Genom den lilla figuren har man dragit en ellinje under vilken träd saknas. I övrigt finns här en lite äldre lövblandskog med bl.a. klubbalar, björk och gråalar i trädskiktet. Skogen är dock plockhuggen och gallrad. Längst vid stranden i väster finns ett stort bestånd av bladvass där bl.a. en sävsångare häckade. Figur 3 på västra sidan av Storgrundet består av en gallrad och gles, ca 40-årig tallekonomiskog. Även samma typ av tallekonomiskog finns på hållmarken. Buskskiktet är bortröjt och i fältskiktet påträffas lingon, blåbär, ekorrbär och skogsstjärna. Skogstypen här frisk moskog (MT). Figur 4 består av en ca 20-årig, mycket tät tallplantskog med mycket rikligt inslag av björk och gran. Ställvis dominerar vårtbjörkarna i trädskiktet, speciellt vid stranden i öster. Som ett underskikt och i buskskiktet förekommer också rikligt med rönn, björk och vide. I fältskiktet påträffas harsyra, skogsstjärna, skogsbräken och blåbär. På holmen hade en knipa häckat och kniphonan observerades nu med två ungar.

Rekommendation: MU-beteckningen kan tas bort för hela området och ersättas med M.

Motivering: På holmen växer enbart unga planterade ekonomiskogar. Det försumpade området mellan holmarna är också kraftigt plockhugget och ellinjen gör att området inte är enhetligt.



Figur 30. Tårsören



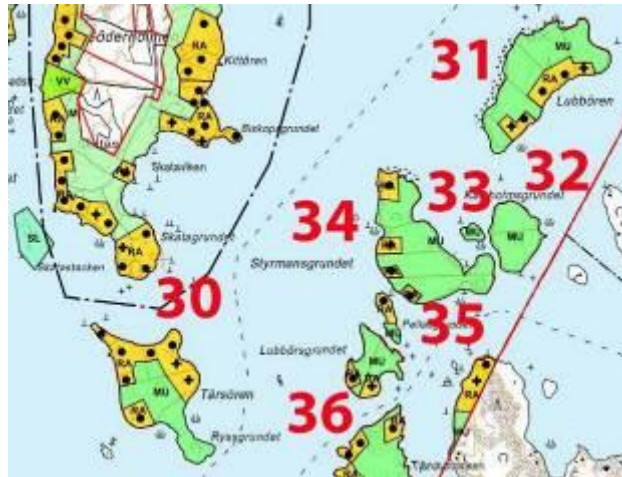
Beskrivning: Figur 1 utgörs av en ca 15-årig plantskog med både gran, tall och björk. Som överståndare finns i figuren flera grövre frötallar och en del grova vårtbjörkar. Skogstypen är här frisk moskog (MT). Figur 2 utgörs till största delen av nya kalhyggen och riktigt unga, under 5-åriga granplantskogar med väldigt mycket lövsly. På mittersta delen av holmen samt längst i öster finns dock några små områden med äldre barrblandskog med stort inslag av lövträd. Figur 3 utgörs av en trädfattig torvmark som förbinder Tårsören med Ryssgrundet. I figuren finns inget trädsikt, men i buskskiktet växer däremot rikligt med gråal, björk och vide. I fältskiktet växer bl.a. hundstarr, tranbär, bladvass, ängsull och kråklöver. I figuren häckade sävsångare och sävsparv. Figur 4 på Ryssgrundet består av en ca 50-årig, planterad och tät granskog. De innersta delarna av figuren är så tät att fältsikt saknas helt. Strandzonen är dock rätt bred med en äldre lövblandskog. I trädsiktet påträffas här klubbalar och björkar. Skogstypen är här lundartad granskog (OMT) med harsyra, skogskovall, skogsstjärna och ekorrhör.

Rekommendation: MU-beteckningen kan tas bort för hela området och ersättas med M.

Motivering: På holmen finns kalhyggen och unga planterade ekonomiskogar. På området mellan Tårsören och Ryssgrundet växer ingen skog utan det utgörs av en trädfattig torvmark (impediment) där rationellt skogsbruk inte är aktuellt.



Figur 31. Lubbören



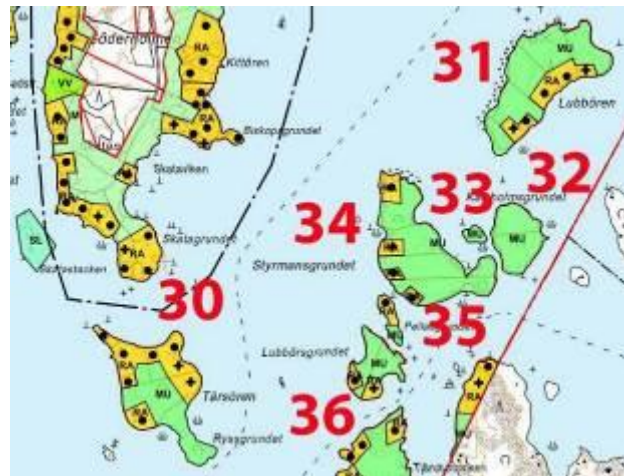
Beskrivning: På Lubbören växer enbart unga granskogar. I söder är granskogen ca 40 år, tät och nästan utan fältskikt. På den norra delen är granskogen enbart ca 20 år, men har ett större inslag av björk. Bakom villorna är skogen också delvis stamkvistad. Skogstypen är frisk moskog (MT) på hela holmen. På holmen påträffades spår av älg och rådjur. På holmen häckade en bergfink.

Rekommendation: MU-beteckningen kan tas bort och ersättas med M.

Motivering: På holmen finns bara ekonomiskogar utan naturvärden.



Figur 32. Kalvholmsgrundet



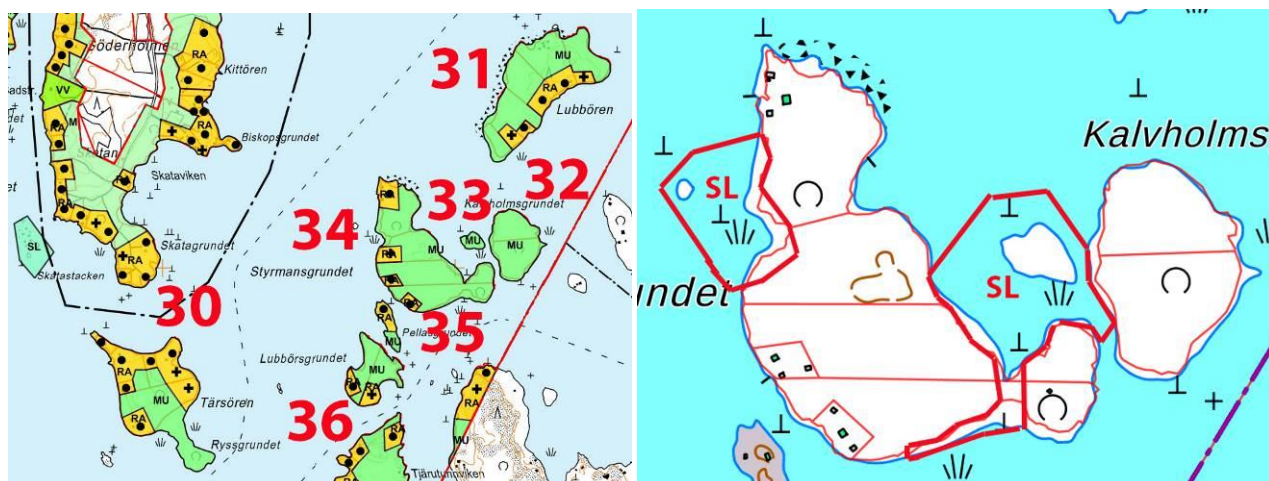
Beskrivning: På Kalvholmsgrundet växer en tät, ca 40-årig granskog utan fältskikt. I söder finns på ett litet område en glänta där det växer en del grova aspar i en dunge. På holmen observerades ekorre.

Rekommendation: MU-beteckningen kan tas bort och ersättas med M.

Motivering: På holmen finns bara ekonomiskogar utan naturvärden.



Figur 33. Holme öster om Styrmansgrundet



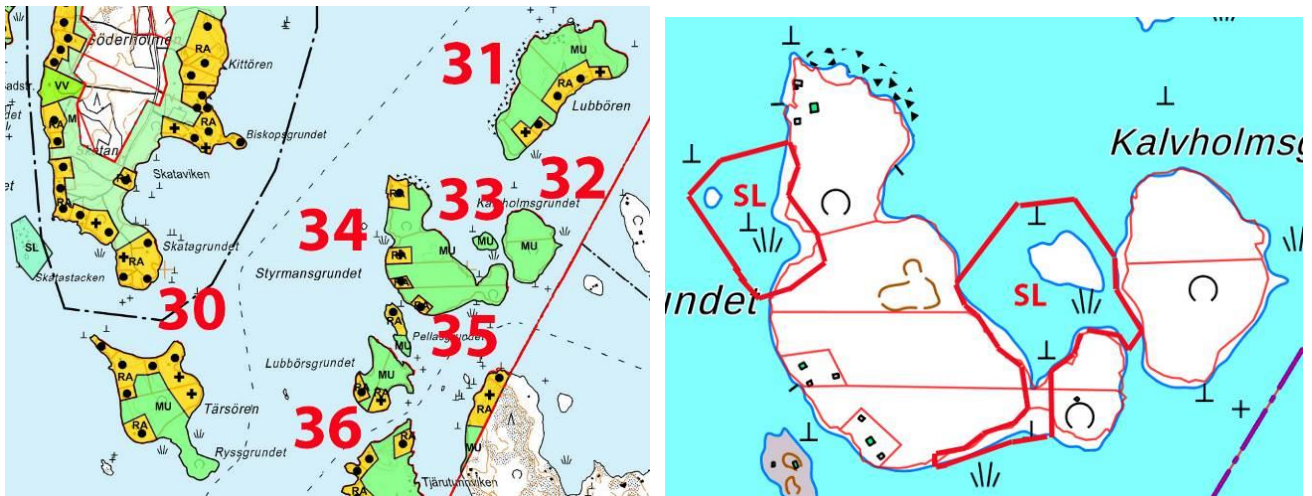
Beskrivning: En namnlös liten holme mellan Kalvholmsgrundet och Styrmansgrundet. På holmen finns en naturligt uppkommen gammal lövblandskog. I trädskiktet dominerar klibbal, björk och gråal. I buskskiktet påträffas rönn. I fältskiktet växer skogskovall, skogsstjärna, ekorrbar, skogsbräken och rödblåra. På holmen häckade sångsvan (bo hittat) och drillsnäppa. Dessutom fanns det häckande sävsparv i vassområdet mellan holmen och Kalvholmsgrundet.

Rekommendation: Området rekommenderas bli SL-område tillsammans med delar av stranden på Styrmansgrundet.

Motivering: Området har betydelse för häckande fåglar och består av en värdefull lövblandskog med stort inslag av grova klibbalar.



Figur 34. Styrmansgrundet



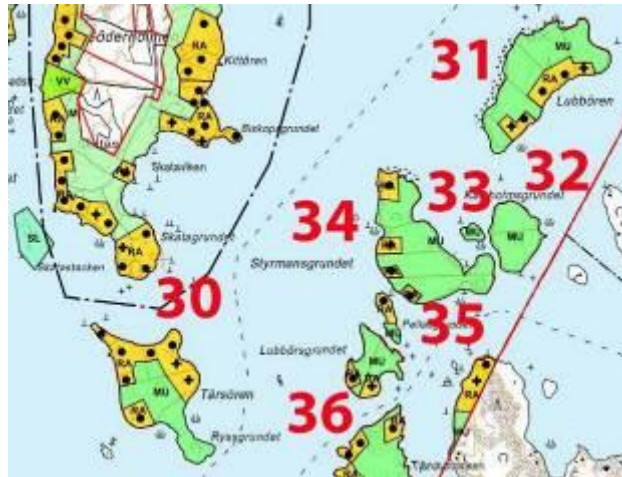
Beskrivning: Södra och innersta delen av holmen består av en ca 50-årig, tät granskog helt utan fältskikt. I väster finns även lite tall och björk i trädskiktet. Skogstypen är här frisk moskog (MT). I norr finns en ca 40-årig lundartad granskog (OMT) med mycket björk i trädskiktet. I väster och i öster finns två skilda områden där det finns en försumpad, gammal lövblandskog med mycket stort inslag av grova klubbalar. I den västra delen av detta område påträffades en sjungande lundsångare som är en mycket ovanlig art i våra trakter. I samma område fanns även en häckande sävsångare. Områdena med den gamla strandlövs-kogen föreslås få SL-beteckning

Rekommendation: MU-beteckningen kan tas bort för största delen av holmen och ersättas med M. Den gamla strandlövs-kogen med stort inslag av klubbal rekommenderas få SL-beteckning tillsammans med fågelholmen i öster enligt ovanstående bild

Motivering: Ekonomiskog på största delen av holmen. Små områden med gammal lövblandskog och stort inslag av klubbal och dött virke.



Figur 35. Pellasgrundet

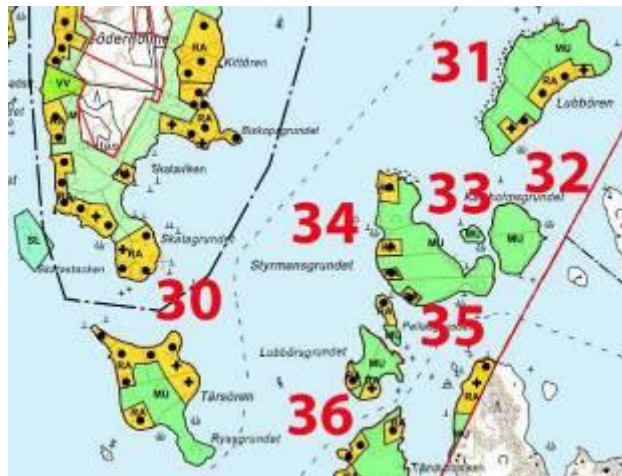


Beskrivning: Pellasgrundet är en liten klippholme där norra delen upptas av en sommarvilla och tomtmark. Södra delen är däremot obebyggd med en plockhuggen, gammal, tvinväxt blandskog. I trädsiktet förekommer björk, gran, tall och lite klibbal. I busksiktet växer rätt rikligt med enris. I fältsiktet finns lingon, blåbär och skogsstjärna, Holmen har fungerat som rastplats och på klipporna finns på flera ställen rester av brasor. Häckande drillsnäppa och röstjärt kring villan.

Rekommendation: MU-beteckningen kan tas bort och ersättas med M.

Motivering: Skogen på holmen är starkt påverkad av den närliggande villan och har inga större naturvärden.

Figur 36. Lubbörsgrundet



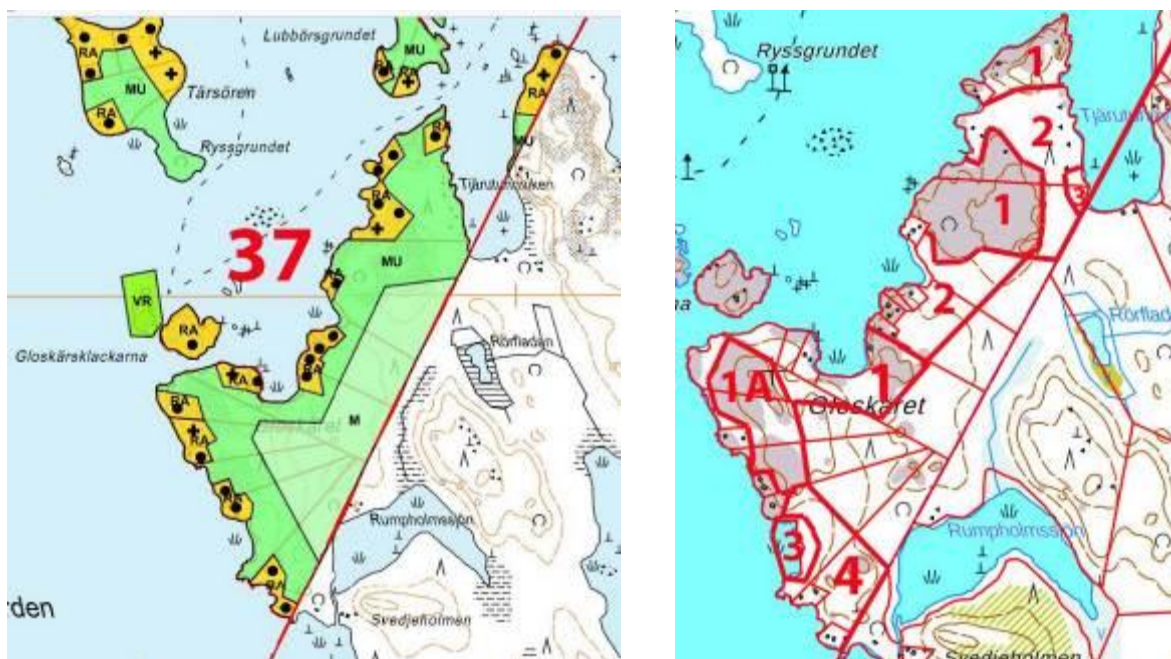
Beskrivning: Ca 40-årig, tät granskog nästan helt utan fältskikt. I söder, speciellt på den sydöstra udden finns en lite bredare strandzon med äldre lövblandskog. I övrigt är strandzonen mycket smal och den planterade granskogen går ända ner till vattnet.

Rekommendation: MU-beteckningen kan tas bort och ersättas med M.

Motivering: Enbart planterad granskog på holmen utan naturvärden.



Figur 37. Gloskäret (Kalvholmen)



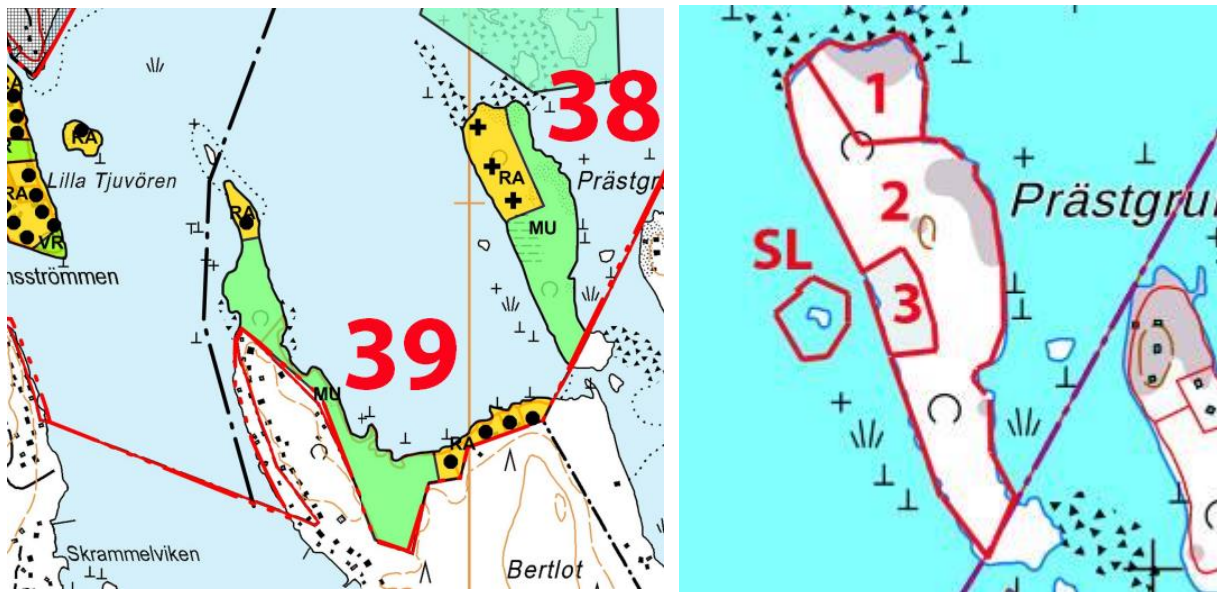
Beskrivning: Gloskäret, den västra delen av Kalvholmen består till mycket stor del av lågproduktiv hällmark med gamla, tvinväxta tallskogar (figur 1). Speciellt den södra hällmarken (figur 1A) är en mycket representativ hällmarkstallskog i naturtillstånd. I trädskiktet växer här enbart tvinväxta tallar och i fältskiktet finns lavklädda hällmarker. I buskskiktet finns ställvis lite enris. I sänkorna mellan hällmarkerna växer även blåbär, odon och getpens. Figur 2 utgörs av en ca 40-årig blandskog som vid stranden är försumpad och låglänt med rikligt av björk i trädskiktet och gran som ett underskikt. I trädskiktet som till största delen domineras av gran finns förutom ett rikligt inslag av björk även ett inslag klubbalar. I fältskiktet påträffas skogsbräken, skogsstjärna, harsyra, kärrviol och liljekonvalj. Figur 3 består av två olika små figurer med försumpade och bördiga kärr där det växer framförallt rätt grova klubbalar. I trädskiktet finns även ett inslag av rönn, björk och gråal. Som ett underskikt finns mycket sparsamt med gran. I buskskiktet finns däremot mera gran och hägg. I det fuktiga och bördiga fältskiktet påträffas bl.a. sjöfräken, kråklöver, missne, skogsbräken, kärrviol, skogsstjärna, nordlundarv, topplösa och revlumner. Figur 4 längst i söder utgörs av en gammal, lundartad granskog. I trädskiktet växer en del riktigt grova granar som säkert är närmare 100 år. Största delen av skogen är dock yngre med gran och björk. I fältskiktet finns här harsyra, skogsbräken, ekorrbär och liljekonvalj. I denna figur påträffades en sjungande lundsångare.

Rekommendation: MU-beteckningen kan tas bort och ersättas med M. De två försumpade kärrnen med grova klubbalar (figur 3) föreslås endera få MY/s eller SL-beteckning.

Motivering: På området finns mestadels mycket lågproduktiv hällmark (impediment) som inte är föremål för aktivt skogsbruk. Området är därför skyddat redan av ekonomiska och skogsmässiga orsaker. De två försumpade kärrnen med klubbalar är en värdefull naturtyp med tanke på den biologiska mångfalden som borde bevaras orörd.



Figur 38. Prästgrunden



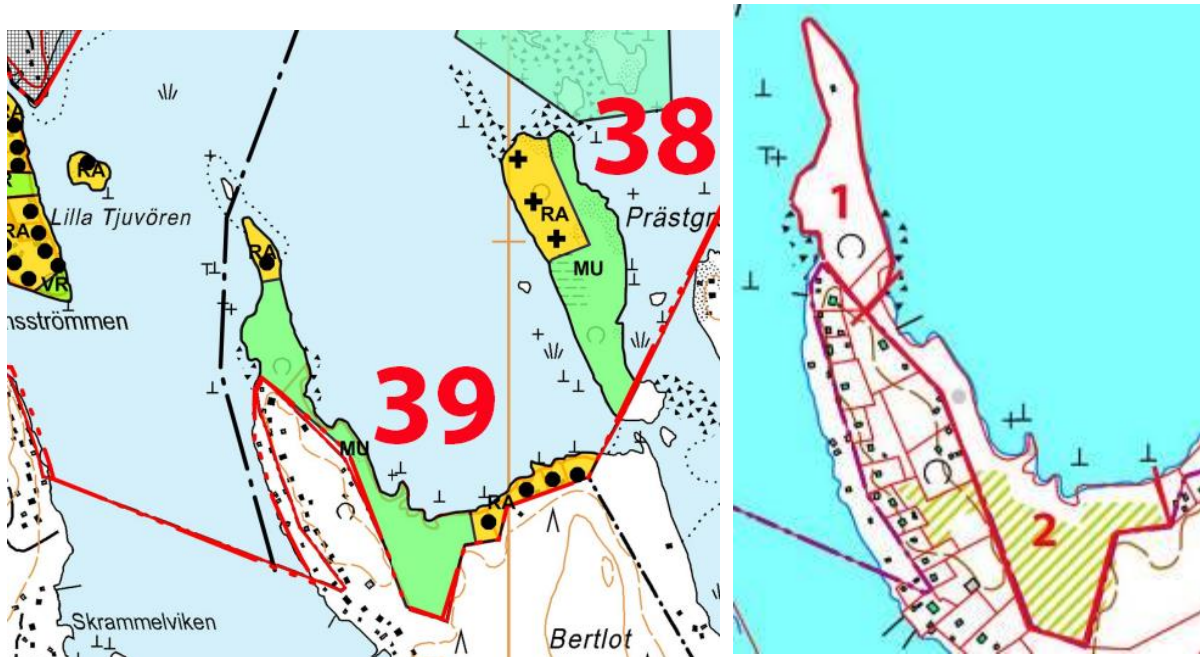
Beskrivning: Prästgrunden är tills vidare helt obebyggt trots att där finns tre byggrätter anvisade enligt strandplanen. Längst i norr (figur 1) finns en liten hållmark där det växer en gammal, ca 80-årig barrblandskog med mycket grova tallar i trädskiktet. Största delen och de inre delarna av Prästgrunden (figur 2) utgörs av en planterad, ca 50-årig, tät granskog. I trädskiktet finns även en del grova granar från tidigare trädgeneration. Fältskiktet saknas i de tätaste skogspartierna. Längs den västra stranden finns en rätt bred strandzon på ca 30 meter där det växer en äldre lövblandskog. I trädskiktet växer rikligt med klibbal och björk. Längs den östra stranden finns en del klippor, som till vissa delar är helt utan växtlighet och till andra delar består av en rätt tvinväxt, äldre barrblandskog. Figur 3 utgörs av ett försumpat kärr med en ung, tvinväxt lövblandskog. I träd- och buskskiktet växer glasbjörk, gråal och videbuskar. I fältskiktet påträffas kråklöver, hundstarr, kabbeleka, sjöfräken, topplösa och sumpmåra. På västra sidan av Prästgrunden finns ett litet fågelskär där det häckade gråtrut, fiskmå, fisktärna, gräsand och sädesärta.

Rekommendation: MU-beteckningen kan tas bort och ersättas med M. På västra sidan av Prästgrunden finns ett litet fågelskär som föreslås få beteckningen SL.

Motivering: På Prästgrunden finns framförallt en planterad granskog utan naturvärden. Fågelskär bör få beteckningen SL.



Figur 39. Bertlot



Beskrivning: Figur 1 på norra udden av Bertlot består av en ca 50-årig lundartad granskog (OMT). I figuren finns rätt rikligt med vindfällen ställvis. Strandzonen är här för det mesta rätt smal, ca 15 meter med en del klubbalar i trädskiktet. Ställvis är granskogen så tät att fältskikt saknas, men i övrigt växer här harsyra, skogskovall och rödblåra. Allra längst i norr i figuren finns en övergiven och delvis förfallen sommarstuga som omges av en äldre, lundartad, björkdominerad lövblandskog. Figur 2 utgörs till största delen av ett nytt kalhygge med en ca 2-årig granplantskog. Vid avverkningen har man dock i norr sparat en rätt bred strandzon med äldre lövträd. I fältskiktet på kalhygget växer rikligt med lövsly; björk och rönn. I fältskiktet påträffas även rikligt med hallon och duntrave. I praktiken har man även avverkat stora delar av östra stranden framför sommarstugorna och tagit i bruk området som en del av villatomterna.

Rekommendation: MU-beteckningen kan tas bort och ersättas med M.

Motivering: På området finns ett nytt kalhygge och en planterad, tät granskog utan speciella naturvärden.

