



Larsmo  
Luoto

# HANDLINGSPLAN

för särskilt begåvade elever



# EN SKOLA FÖR ALLA

Vår skola är för alla och samtliga elever ska ha möjlighet att utnyttja sin fulla inlärningspotential. I den här handlingsplanen ges vägledning för hur elever med särskild begåvning ska fångas upp, bemötas och undervisas.

Handlingsplanen är uppgjord i regionalt samarbete mellan Jakobstad, Pedersöre, Larsmo, Nykarleby, Kronoby och Karleby under läsåret 2022–2023 inom projektet *Utveckling av stödet för lärandet och inkluderingen inom förskoleundervisningen och den grundläggande utbildningen*. Handlingsplanen har uppdaterats våren 2026 i enlighet med de ändringar som trädde i kraft 1.8.2025 i samband med reformen av stödet för lärande och skolgång.

## Innehåll

1. Vad är särskild begåvning?	3
2. Varför anpassa undervisningen?	3
3. Vad säger styrdokumentet?	4
4. Hur identifiera särskild begåvning?	5
4.1 Skillnaden mellan särskilt begåvade och högpresterande	5
4.2 2E - Twice exceptional	6
4.3 Barn med särskild begåvning i förskolan	6
5. Hur genomföra undervisningen?	7
6. Hur gör du? - Steg för steg	8
7. Information i och mellan skolorna	9
Bilagor	10
Bilaga 1. Exempel på checklista för särskilt begåvade elever	10
Bilaga 2. Intellectuella drag - personlighetsdrag	12
Bilaga 3. Högpresterande - särskilt begåvade	13
Bilaga 4. Exempel på profiler för särskilt begåvade elever	14
Bilaga 5. Användbara länkar och dokument	15
Källförteckning	15

## 1. Vad är särskild begåvning?

En elev med särskild begåvning har ofta en hög inlärningshastighet och lär sig på djupet. En särskilt begåvad elev har ofta begåvningsområden som inte alltid syns i klassrummet.

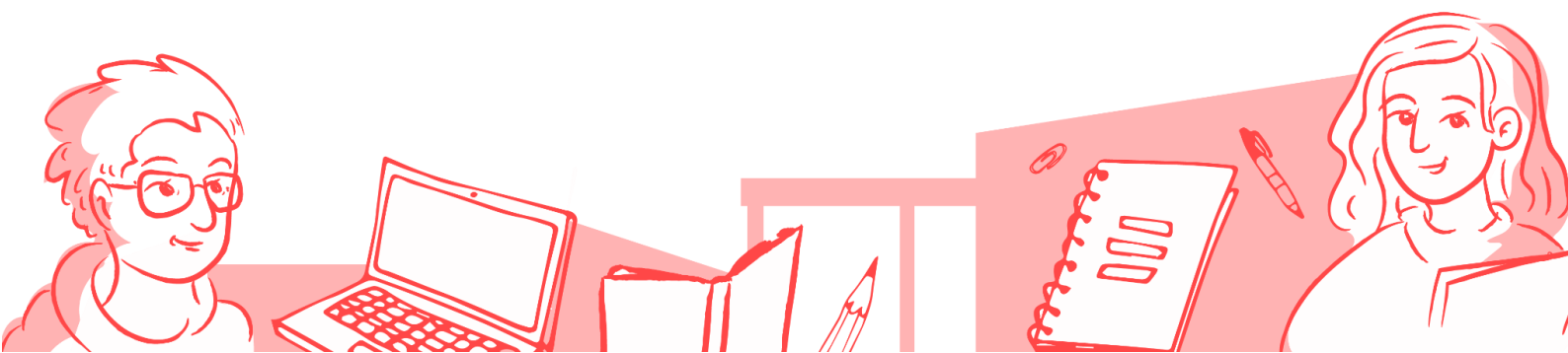
Många forskare har definierat särskilt begåvade elever. I denna regionala handlingsplan utgår vi från Roland S. Perssons definition.

*"Den är särbegåvad som förvånar dig vid upprepade tillfällen med sin osedvanliga förmåga på ett eller flera områden, både i skolan och i vardagslivet."*

## 2. Varför anpassa undervisningen?

En del av de särskilt begåvade eleverna kan underprestera, uppvisa koncentrationssvårigheter eller lida av psykisk ohälsa. De kan tappa intresset för skolan, stanna hemma, avbryta studierna eller få problem med studier på högre nivå på grund av bristande studieteknik. Utan anpassningar i undervisningen kan eleverna bli passiva eller utåtagerande och uppfattas som annorlunda (Liljedahl 2017). I den här handlingsplanen ges vägledning för hur de särskilt begåvade eleverna ska fångas upp, bemötas och undervisas.

Det handlar inte om att skapa någon elit utan om att alla elever har rätt att få stöd/utmaningar på rätt nivå så att var och en kan utvecklas till sin fulla potential oberoende av vilken nivå man är på och i vilken skola man går. Särskilt begåvade elever behöver identifieras så tidigt som möjligt, gärna redan i förskolan, för att minimera risken för att skolan upplevs som onödig och de förlorar sin motivation.



### 3. Vad säger styrdokumentet?

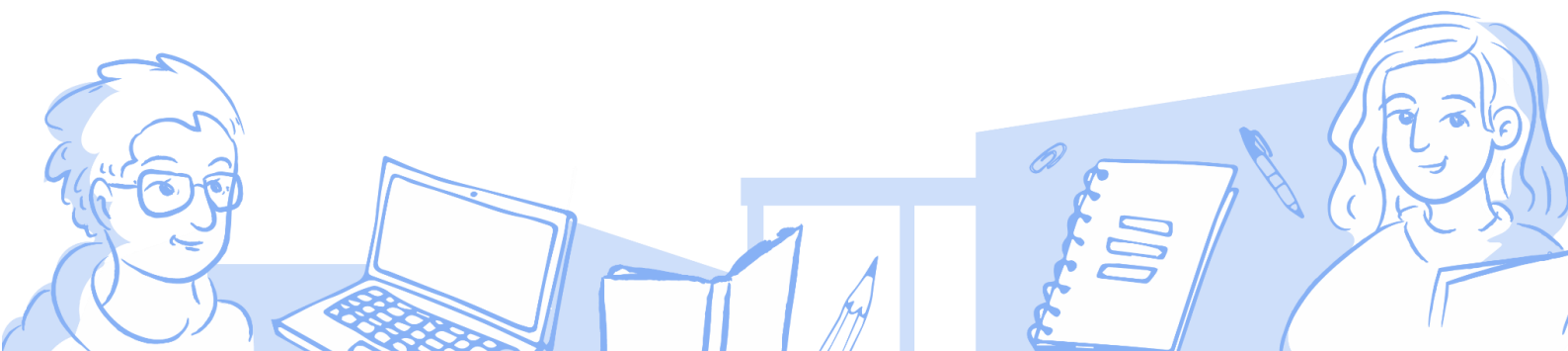
*Utbildningen skall ordnas så att elevernas ålder och förutsättningar beaktas och så att elevernas sunda uppväxt och utveckling främjas.*

Lag om grundläggande utbildning § 3 (13.6.2003/477)

I kap. 5.4 i **Grunderna för läroplanen för den grundläggande utbildningen 2014** står det att undervisningen ska ordnas med hänsyn till elevernas behov och lokala möjligheter. Målet är att hitta lösningar som på bästa sätt främjar lärandet och välbefinnandet. Alla elever ska ges möjlighet att utnyttja sin fulla inlärningspotential.

I **Grunderna för läroplanen för den grundläggande utbildningen 2014** står det också att:

- *Differentiering i undervisningen* ska styra valet av arbetsätt och vara ett centralt pedagogiskt perspektiv i all undervisning. Differentieringen berör studiernas omfattning och djup, arbetsrytm, arbetsgång och elevernas olika sätt att lära. Genom differentiering stödjer man elevens självkänsla och motivation samt tryggar arbetsron. Differentiering bidrar också till att förebygga behov av stöd. (Gr.L-14 kap. 4.3)
- Studier enligt målhelheter möjliggör en snabbare progression i ett eller flera mål och läroämnen. Målhelheterna utgår i huvudsak från årskurshelheterna 1–2, 3–6 och 7–9. Elevens studieframgång ska följas upp regelbundet och studierna genomförs enligt en individuell plan i stället för enligt årskursvisa lärokurser. (Gr.L-14 kap. 5.4.3)
- Alla elevers behov, förutsättningar och styrkor ska beaktas i skolarbetet. En god kommunikation mellan läraren och eleven främjar skolengagemanget. Samarbete med vårdnadshavarna och andra parter bidrar till att det lyckas. (Gr.L-14 kap. 5.1)



## 4. Hur identifiera särskild begåvning?

### 4.1 Skillnaden mellan särskilt begåvade och högpresterande

Det finns ingen tydlig linje mellan högpresterande elever och särskilt begåvade elever. Elever kan till exempel vara både särskilt begåvade och högpresterande, det vill säga eleverna svarar aktivt på frågor, gör läxor, lyssnar och visar intresse.

En del av de särskilt begåvade eleverna kan känna att de inte behöver bevisa sin kunskap för läraren och tycker att skolan inte ger någon utmaning eller att undervisningen har för långsam takt. Eleverna kan på grund av detta bli inaktiva på lektionen och därmed ses de inte nödvändigtvis som högpresterande, även om eleverna redan besitter den aktuella kunskapen.

Särskilt begåvade elever kan också ha ett komplext tänkande men sakna färdigheter i att uttrycka sina tankar skriftligt eller muntligt, och därmed kan deras kunskaper förbli oupptäckta. En del särskilt begåvade elever älskar lärande men kan samtidigt hata skolan, vitsord har ofta underordnad betydelse för dem medan högpresterande elever ofta trivs i skolmiljö och har mera krav på sig själv och vill ha höga vitsord.

#### **Tecken (ett eller flera) på särskild begåvning enligt psykolog Anita Kullander:**

- Tidig språkutveckling, har ett rikt ordförråd och använder avancerade ord i sitt tal
- Lär sig läsa, ofta på eget initiativ, vid 3–4 års ålder
- Älskar att läsa och vill läsa böcker avsedda för avsevärt äldre barn
- Ritar realistiskt tidigt
- Kan återge en sång med exakthet tidigt
- Har lätt för att lära sig musikinstrument och spelar med ett ovanligt uttryck
- Motoriskt tidigt utvecklad, visar stor talang inom t.ex. idrott eller dans.
- Kan tidigt lösa avancerade matematiska ekvationer och problem, lär sig klockan vid 5 års ålder.

Listan återfinns i boken *Särskilt begåvade elever. Pedagogens utmaning och möjlighet* av Mona Liljedahl (2017, s. 28).

Barn med särskild begåvning karaktäriseras ofta av en stor kunskapsörst och exceptionell förmåga till lärande samtidigt som de har en enorm kapacitet. När man funderar över om en elev är särskilt begåvad kan man ha nytta av de mer utförliga listorna med kännetecken som finns i **bilaga 4 Exempel på profiler för särskilt begåvade elever**. Se även **bilaga 5 Användbara länkar och dokument**.

## 4.2 2E - Twice exceptional

En särskilt begåvad elev kan även ha inlärningssvårigheter och/eller funktionsnedsättning och kan därför vara särskilt utmanande att upptäcka. De omnämns i litteraturen som 2E, Twice exceptional. För den intresserade finns beskrivning av 2E samt konkreta tips för skolan i bloggen "Glimrande glimtar" av Anna Hass. Dessa elever behöver oftast ett individuellt bemötande och ett mångprofessionellt samarbete kring utformandet av undervisningen redan vid skolstart. Om vårdnadshavare påtalar att de tror att deras barn är särskilt begåvat bör pedagogerna vara lyhörda för detta och vidta åtgärder för att bibehålla barnets intresse och motivation. Undervisningens utformning avgörs dock alltid av pedagogen.

## 4.3 Barn med särskild begåvning i förskolan

Tecken på särskild begåvning kan ofta ses redan i tidig barndom. Det är viktigt att föräldrar och lärare känner igen tecknen för att kunna stimulera barnen på bästa möjliga sätt.

**Skogen & Cosmovici-Idsoe** (2016) listar följande tecken på särskild begåvning i tidig barndom:

- Tidigt utvecklade motoriska förmågor ända från födseln.
- Tidig språkutveckling, allt från de första orden till att kunna genomföra enkla samtal med frågor redan vid 3 år.
- Lär sig läsa och skriva tidigt, ofta på eget initiativ, ibland redan vid 3 år.
- Kan utföra matematiska operationer och lär sig klockan vid 5 år.
- Generella och karakteristiska drag i förskoleåldern: självständig aktivitet, bra minne, utforskande beteende och nyfikenhet.

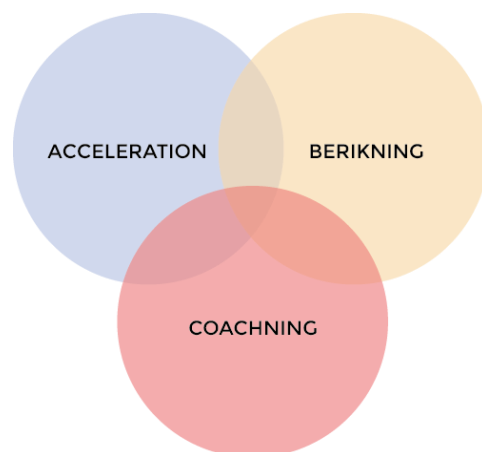
Liljedahl (2017) säger att förskolebarn med särskild begåvning ofta har en rasande kunskapsörst och en exceptionell förmåga till lärande samtidigt som de har en enorm kapacitet. De tänker, grubblar och analyserar dag som natt men kan inte alltid dra korrekta slutsatser eftersom de är barn. Normer är ointressanta och de har ofta en avvaktande inställning till nya aktiviteter för de vill först observera och analysera. De låter sig sällan drillas men med rätt stimulans och inspiration kan de drilla sig själva nästan hur långt som helst. De här barnen föredrar ofta yngre eller äldre kamrater framom jämnåriga. De förstår inte att andra inte kan tänka lika abstrakt som de gör.



## 5. Hur genomföra undervisningen?

Elever med särskild begåvning känner sig sällan inkluderade i den ordinarie undervisningen eftersom undervisningen inte motsvarar deras inlärningsbehov. Därför behöver man vidta olika åtgärder för att stöda eleven. Liljedahl (2017, 2022) beskriver hur man kan stöda eleven genom den så kallade ABC-metoden: **a**cceleration, **b**erikning och **c**oachning (handledning).

Valet av stödåtgärder görs på basen av en kartläggning.



### **Acceleration**

Acceleration innebär att eleven går framåt i undervisningen i en snabbare takt än de övriga i klassen. Eleven kan flyttas upp en eller flera årskurser. Det är viktigt att särskilt begåvade elever inte behöver arbeta ensamma med sitt undervisningsmaterial. De har rätt till handledning och sammanhang samt möjlighet att samarbeta med likasinnade.

### **Berikning**

För att skolan ska kännas meningsfull behöver särskilt begåvade elever bli utmanade och stimulerade genom berikning. Berikningsinsatser kan göras på många sätt: exempelvis genom ämnesfördjupning, egna projekt och utbyte med likasinnade. Berikning handlar inte om betyg och bedömning utan om att få tillämpa kunskap.

### **Coachning (handledning)**

Varken acceleration eller berikning fungerar om det inte finns vuxenstöd, dvs coachning. Den coachande läraren ska vara en person som eleven känner förtroende för. Valet av coach bör handla om lämplighet - inte om vem som har schematekniskt tidsutrymme. Coachen behöver vara insatt i elevens studieplan samt ha ett intresse för hans kunskapsområden. Många särskilt begåvade elever behöver också hjälp med att utveckla sin studieteknik.

## 6. Hur gör du? - Steg för steg



### STEG 1 Identifiering och kartläggning

För att särskilt begåvade elever ska få undervisning på rätt nivå krävs det att de blir identifierade. Avsikten med identifieringen är att hitta elevens ”särbegåvningsprofil”.

Undervisande lärare kan kartlägga elever genom diskussion med elev, vårdnadshavare och övriga lärare. **Bilaga 1** kan användas som diskussionsunderlag. Man kan också kartlägga elevens kunskapsnivå med exempelvis förtest inom specifika läroämnen eller med hjälp av speciallärarens tester. Kartläggningen bör utgå från läroplansmålen och det kan löna sig att testa vad eleven kan i förhållande till målen i högre årskurser.

### STEG 2 Differentiering och berikning

I första hand stöder man eleven genom differentiering och berikning, som sker genom olika undervisningsarrangemang och gruppspecifika stödformer. De gruppspecifika stödformerna kan dokumenteras för den enskilde eleven i Wilma.

### STEG 3 Acceleration

Om berikning inte är en tillräcklig stödform kan man också erbjuda acceleration i form av studier enligt målhelheter.

Framskridande enligt målhelheter används endast som en sista åtgärd. Efter bedömning och plan fattas beslut om studier enligt målhelheter, som i regel baseras på årskurshelheterna 1–2, 3–6 och 7–9. En individuell plan för snabbare studieframsteg upprättas för eleven (se *Wilma, Stödfliken bilaga 5*).

Åtgärden räknas inte som elevspecifikt stöd, även om bedömningen av behovet av att framskrida enligt målhelheterna dokumenteras i planen för elevspecifikt stöd.

### STEG 4 Bedömning och utvärdering

Utvärdera stödinsatserna vid slutet av läsåret.

### **Framskridande i studierna enligt målhelheter i snabbare takt**

- Eleven bedöms enligt kunskapskraven för allmän lärokurs i den lärokurs som eleven läser.
- Vid läsårets slut ges vitsord i de lärokurser eleven gjort klart.
- Siffervitsord alternativt verbal bedömning i ämnet ges enligt de principer som normalt gäller i skolan.
- Eleven går i grundskolan tills hen får avgångsbetyg.

## **7. Information i och mellan skolorna**

### **Stöd för lärare**

Larsmo kommun har en arbetsgrupp som arbetar för elever med särskild begåvning. I arbetsgruppen finns representanter från varje skola i kommunen och även en representant från förskolorna. En av representanterna är koordinator och ansvarar för gruppens arbete samt sammankallar till möten. Gruppen träffas några gånger per läsår och delar information, utbyter idéer och ser till att handlingsplanen hålls uppdaterad.

Representanterna i arbetsgruppen fungerar som stöd för lärarna i den egna skolan och som lärarnas bollplank.

### **Övergång från förskola till skola och 6–7**

Både de sändande och de mottagande lärarna har ett stort ansvar när det gäller övergången. De informerar även lärare på följande stadium om de särskilt begåvade eleverna.

## Bilagor

### Bilaga 1. Exempel på checklista för särskilt begåvade elever

Elevens namn: \_\_\_\_\_

Klass: \_\_\_\_\_

Datum: \_\_\_\_\_

Namn på personen som fyller i checklistan: \_\_\_\_\_

Relation till barnet:

Förälder/Vårdnadshavare \_\_\_ Lärare \_\_\_ Annat, vad? \_\_\_\_\_

	OFTA	IBLAND	SÄLLAN
Lär sig snabbt grundläggande färdigheter och minns information med få eller inga repetitioner.			
Förstår lätt och snabbt nya och/eller avancerade ämnen inom sina intresseområden.			
Är motvillig till att öva färdigheter eller stoff han/hon redan kan och tycker fort att det blir tråkigt och onödigt.			
Är vaken och observant, lägger märke till detaljer, likheter och skillnader.			
Är nyfiken på omgivningen, vill veta hur och varför.			
Ställer gärna provocerande och utmanande frågor som verkar annorlunda än de jämnåriga har.			
Har stora mängder generell kunskap.			
Har specialiserad kunskap inom ett eller flera områden och tycker läroböckerna är ytliga.			
Har en anmärkningsvärt god uppfattningsförmåga och visar djup insikt.			
Verkar inte tänka på typiskt/vanligt sätt och verkar uppfatta saker och uppföra sig annorlunda, samtidigt som han/hon betraktar saker ur ovanliga perspektiv.			

	OFTA	IBLAND	SÄLLAN
Har hög abstraktionsnivå.			
Fokuserar uppmärksamheten länge och är väldigt uthållig när han/hon är intresserad.			
Tycker inte om att bli störd när han/hon är väldigt upptagen med något.			
Har framstående språklig förståelse och ordbruk.			
Har en mental hastighet som är snabbare än han/hon skriver och kan därför verka motvillig att skriva under en längre tid.			
Kan producera kreativt och fantasifullt arbete även om han/hon skulle ha tekniska läs-/skriv-/inlärningssvårigheter			
Kan vara duktig, lustig och mindre traditionell i sättet att uttrycka sig.			
Har ett väldigt utvecklat sinne för humor som reflekterar ovanligt god förståelse för nyanser och metaforer.			
Vill diskutera teman mer grundligt än de andra.			
Har ett väldigt rikt ordförråd.			
Har högre standard och mål (även om han/hon inte visar topp prestationer).			
Han/hon väljer att jobba ensam framom grupparbete.			
Läser fler och svårare böcker än vännerna.			
Han/hon kan vara väldigt sensitiv och intensiv emotionellt.			
Är perfektionister, kan till exempel vägra att slutföra uppgifter som de känner att inte kommer att bli perfekta.			
Dagdrömmer och verkar helt uppslukade i drömmarna.			
Föredrar ofta att vara tillsammans med äldre elever.			
Är mycket intresserade av det som sker, som exempelvis utrikes frågor, rättvisa, universum.			
För ofta moraliska resonemang, reagerar starkt på orättvisa.			
Kan använda symboliska system på ett avancerat sätt (exempelvis matematik, musik, konst, lyrik/poesi).			

Källa: Skogen, K. & Idsoe, E. C. 2011. Våre evnerike barn. En utfordring for skolen. Oslo: Høyskoleforlaget

## Bilaga 2. Intellectuella drag - personlighetsdrag

Rolands S Perssons översättning av en tabell ur boken "Counseling the gifted and talented" av Lina Silverman, återfinns bland annat här:

<http://www.giftedchildren.se/identifiering/>

Intellectuella drag	Personlighetsdrag
Enastående förmåga att resonera	Insiktsfull
Intellectuell nyfikenhet	Behov av att förstå
Snabb och effektiv inläring	Behov av intellectuell stimulans
Hög abstraktionsförmåga	Perfektionist
Komplexa tankemönster	Behov av logik och precision
Livlig fantasi	Har betydande känsla för humor
Tidigt utvecklad moralkänsla	Känslig och empatisk
Älskar att lära	Intensiv
Koncentrationsförmåga	Uthållig (envis)
Förmåga till analytiskt tänkande	Mycket självmedveten
Kreativa	Icke-konformist
Har avsevärd känsla för rättvisa	Ifrågasätter regler och auktoritet
Eftertänksam och reflekterande	En tendens till introversion

## Bilaga 3. Högpresterande - särskilt begåvade

Följande lista återfinns på:

[http://www.begavadebarn.nu/uploads/6/9/9/6/6996440/informationsmaterial\\_3sid.pdf](http://www.begavadebarn.nu/uploads/6/9/9/6/6996440/informationsmaterial_3sid.pdf)

Styrkor	Möjliga problembeteenden
Tidig att läsa/lär sig läsa snabbt	Otålig med andras låga tempo. Vill inte öva på grundfärdigheter. Vill bara läsa (avancerade) böcker man valt själv.
Har stort ordförråd eller omfattande kunskap.	Dominerar diskussioner och lyssnar inte på andras bidrag. Kan prata sig ur situationer de vill slippa.
Förstår nytt material snabbt och lätt.	Uttråkad och frustrerad när andra inte fattar och om de inte får gå vidare. Irriterad i grupparbeten om andra inte är lika snabba.
Förstår matte snabbt och intuitivt. Gillar logik och "klurigheter".	Starkt motstånd mot att repetera. Hoppar direkt till svaret och har svårt att se mellanliggande steg. Antar felaktigt att allt är lika enkelt. Löser problem på okonventionella sätt.
Ser orsak och verkan.	Har svårt att acceptera sådant som inte verkar logiskt, såsom traditioner eller sådant som måste läras in utan att man förstår varför.
Nyfiken, frågvis. Söker mening.	Ställer obekväma frågor. Naiv.
Stark koncentrationsförmåga, ihärdig.	Blir så involverad att det är svårt att byta ämne. Verkar envis, motsträvig.
Energisk, alert, ivrig	Behöver stimulans hela tiden, blir frustrerad annars. Verkar hyperaktiv.
Har ledaregenskaper. Vill organisera.	Dominant. Kan inte ta andras idéer eller åsikter.
Söker sanning, ärlighet och rättvisa.	Har svårt att vara praktisk och flexibel.
Tänker kritiskt, har höga förväntningar på sig själv och på andra.	Blir otålig på andra, blir nedslagen eller deprimerad. Har svårt att lämna ifrån sig något som inte är perfekt.
Har många intressen.	Verkar splittrad och oorganiserad. Frustrerad över brist på tid.
Tänker kreativt. Gillar nya sätt att göra saker.	Verkar udda. Dagdrömmer mycket. Ställer frågor som inte verkar höra till ämnet.

## Bilaga 4. Exempel på profiler för särskilt begåvade elever

### Den Duktiga eleven

- Sitter på stolen, markerar, håller koll och hjälper till.
- Lär sig sällan studieteknik.
- Smart utan insats.
- Perfektionist?
- Vad händer den dagen hon inte förstår?

### Den Fräcka eleven

- Ointresserad (men har alltid svar på kontrollfrågor).
- Ogillar repetition.
- Argumenterar.
- Korrigerar läraren.
- Kanske otrevlig?
- Skolvägrare.



### Den Rastlösa eleven

- Vandrar, pratar, klassens clown.
- Kommer inte igång.
- Orolig och rastlös.
- Skolan kan misstänka ADHD.
- Stora skillnader mellan muntliga och skriftliga prestationer.

### Den Drömmande eleven

- Lugn
- Lyssnar med ett halvt öra.
- Saknar arbetsvanor.
- Kan missa viktig info, får luckor, vill inte fråga om hjälp.
- Den osynliga eleven, ser vi hen?

Detta är fyra av 15 identifierade exempel på särskilt begåvade elever. Hela listan hittar du på <https://krumelurebloggen.no/kjennetegn/>

## Bilaga 5. Användbara länkar och dokument

Särskilt begåvade elever - Skolverket

<https://www.skolverket.se/skolutveckling/inspiration-och-stod-i-arbetet/stod-i-arbetet/sarskilt-begavade-elever>

I'm gifted <https://www.youtube.com/watch?v=VCGNGBGRmlA>

[Berättelsen om Peter och Sandra](#) (att tänka på redan i daghem/förskolor)

[Ovanligt smarta barn kan bli utåtagerande](#) (berättelse ur verkligheten!)

[Saker du aldrig vågat fråga nån som är särskilt begåvad](#) (äldre barn)

## Källförteckning

- *Särskilt begåvade elever. Pedagogens utmaning och möjlighet*, Mona Liljedahl 2017
- *Pedagogiskt ABC för särskilt begåvade elever*, Mona Liljedahl 2022
- Bloggen "Glimrande glimtar" <http://glimrandeglimtar.blogspot.com/>, Anna Hass
- *Grunderna för läroplanen för den grundläggande utbildningen 2014*, Utbildningsstyrelsen 2014
- *Lag om grundläggande utbildning*, Finlex (1998)  
<https://www.finlex.fi/sv/laki/ajantasa/1998/19980628>
- *Tre korta texter om att förstå särskilt begåvade barn i den svenska skolan*, Roland S Persson 2015

